

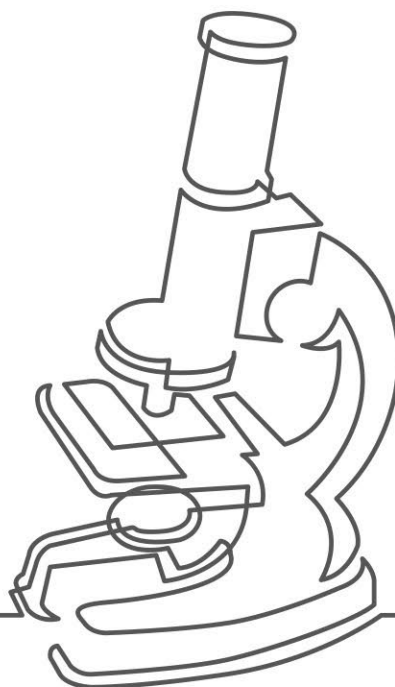


NARODOWA AGENCJA
WYMIANY AKADEMICKIEJ

STRESZCZENIE WYNIKÓW BADAŃ EWALUACYJNYCH ZREALIZOWANYCH W 2024 R.

Na podstawie Sprawozdania z działalności NAWA za rok 2023, str.: 98 - 101, 146 - 159

ewaluacja



SPIS TREŚCI

1. Ewaluacja pierwszej edycji programu Polskie Powroty NAWA.....	3
2. Badanie znaczenia udziału cudzoziemców w Letnich kursach NAWA dla ich późniejszych zawodowych i osobistych kontaktów z Polską.	5
3. Najważniejsze wyniki ankiet przeprowadzonych w ramach bieżącej ewaluacji programów NAWA.....	6
CEL 1. WSPIERANIE UMIĘDZYNARODOWIENIA NAUKI I SZKOLNICTWA WYŻSZEGO	7
CEL 2. POPULARYZACJA JĘZYKA I KULTURY POLSKIEJ ZA GRANICĄ	16
CEL 3. WZMACNIANIE OBECNOŚCI POLSKIEJ NAUKI I SZKOLNICTWA WYŻSZEGO NA ARENIE MIĘDZYNARODOWEJ	20
Cel 4. UŁATWIENIE MIĘDZYNARODOWEGO TRANSFERU WIEDZY ORAZ UMIEJĘTNOŚCI DO NAUKI I GOSPODARKI	20
Cel 5. ROZWÓJ INSTYTUCJONALNY AGENCJI	20

W ramach Planu ewaluacji działań NAWA w 2024 r. przeprowadzono dwa badania pogłębione oraz – w ramach ewaluacji bieżącej – 29 ankiet wśród adresatów programów Agencji (stypendystów, beneficjentów, uczestników projektów, wnioskodawców) oraz wśród osób korzystających z serwisów internetowych NAWA.

1. Ewaluacja pierwszej edycji programu Polskie Powroty NAWA

Pierwsze z pogłębionych badań ewaluacyjnych miało odpowiedzieć m.in. na następujące pytania kluczowe dotyczące: skuteczności, trwałości i użyteczności I edycji programu Polskie Powroty NAWA: Jakie są dotychczasowe efekty naukowe programu? Czy osiągnięte wyniki mają rangę międzynarodową? Czy po zakończeniu programu powracający naukowcy zdecydowali się na kontynuowanie kariery naukowej w instytucjach zatrudniających? Na ile pobyt naukowca odpowiedział na potrzeby instytucji goszczącej w obszarze prowadzenia badań naukowych oraz umiędzynarodowienia?

Badanie przeprowadzono w okresie: listopad 2024–luty 2025, w ramach badania realizowano 21 indywidualnych wywiadów pogłębionych ze wszystkimi powracającymi naukowcami oraz 19 wywiadów z przedstawicielami wszystkich instytucji zatrudniających (w jednej instytucji realizowano 3 projekty), przeprowadzono analizę danych bibliometrycznych (bazy: SCOPUS i Web of Science), analizę dokumentacji programowej, w tym przede wszystkim raportów końcowych, oraz analizy innych specjalistycznych baz danych z obszaru nauki.

W ramach projektów realizowanych w I edycji programu Polskie Powroty NAWA złożono łącznie 203 wnioski grantowe (co stanowi 178% liczby zaplanowanej we wnioskach) i uzyskano finansowanie w 77 przypadkach. Skuteczność w pozyskiwaniu grantów była zróżnicowana – w jednym projekcie nie udało się zdobyć żadnego dodatkowego finansowania, a w dwóch najbardziej skutecznych pozyskano aż po 9 grantów. Najczęściej (we wszystkich projektach) wnioskowano o finansowanie do Narodowego Centrum Nauki; w efekcie w okresie trwania programu 14 z 21 naukowców prowadziło co najmniej jeden projekt finansowany przez tę instytucję. W sumie w ramach programu pozyskano z NCN ponad 54,2 mln zł, czyli 1,5 raza więcej niż łączny budżet wszystkich 21 projektów I edycji ewaluowanego programu. Największym osiągnięciem programu było zdobycie grantu ERC przez jednego z powracających naukowców; inne znaczące osiągnięcia to skuteczne wnioskowanie w programach: SONATA BIS, MAESTRO oraz EMBO Installation Grant; łącznie 9 z 21 naukowców pozyskało środki z tych źródeł.

Wszystkie projekty zakończyły się publikacjami naukowymi – sprawozdano łącznie 213 recenzowanych publikacji (188% liczby zakładanej we wnioskach). Niemal wszystkie (97,2%) publikacje wykazano jako międzynarodowe – tj. opublikowane w czasopiśmie lub wydawnictwach o zasięgu międzynarodowym. Według danych w bazach Web of Science oraz SCOPUS w okresie realizacji programu (2019–2024) powracający naukowcy mieli znacznie większą produktywność publikacyjną w porównaniu do średniej obliczonej dla ich instytucji goszczących – średnia roczna liczba publikacji dla powracających naukowców była czterokrotnie wyższa niż dla instytucji ich zatrudniających. Odsetek publikacji międzynarodowych (publikacji powstałych we współautorstwie z co najmniej jedną osobą z zagranicy) wg bazy SCOPUS wahał się w poszczególnych latach pomiędzy wartościami: 60–76%, jest to wynik zdecydowanie wyróżniający się na tle średniej krajowej wynoszącej: 1/3. Powracający naukowcy publikowali w

dobrych lub bardzo dobrych czasopismach, o jakości zazwyczaj wyższej niż średnia dla jednostki goszczącej, co może wskazywać na wysoką jakość prowadzonych badań – średni odsetek publikacji w czasopismach Q1 (25% czasopism z najwyższym wskaźnikiem wpływu: IF lub CS) był w okresie 2019–2024 dla powracających naukowców wyraźnie wyższy niż średnia dla instytucji goszczących – wynosił 55,3% dla danych WOS i 73% dla danych SCOPUS przy średnich wartościach dla instytucji goszczących wynoszących odpowiednio: 45,9% i 57,3%.

Na zakończenie 2024 r. zdecydowana większość powracających naukowców pozostawała w Polsce. Jedynie dwie osoby opuściły kraj, z czego jedna zachowuje afiliację jednostki goszczącej i być może wróci do kraju po zakończeniu prestiżowego stypendium za granicą. Wśród osób, które zostały w kraju zdecydowana większość kontynuuje zatrudnienie w jednostkach, w których realizowała program. Jedynie 3 osoby zmieniły jednostkę naukową. Miało to negatywny wpływ na trwałość efektu umiędzynarodowienia w tych instytucjach – odchodzący naukowcy „zabrali ze sobą” swoje sieci współpracy naukowej do nowych jednostek. 15 z 21 grup badawczych kontynuowało pracę po zakończeniu finansowania, natomiast 6 grup formalnie zakończyło działalność.

Wszystkie instytucje zatrudniające, z jednym wyjątkiem, oceniły realizację projektu jako bardzo efektywną pod względem naukowym. Szczególnie podkreślano wysokiej jakości publikacje, a także – choć rzadziej – pozyskiwanie kolejnych grantów oraz rozwój nowych tematów i specjalizacji badawczych. W wypowiedziach respondentów często pojawia się wątek ewaluacji jakości działalności naukowej oraz opinia, że efekty realizacji projektu pomogły jednostce uzyskać wysoką ocenę, w niektórych przypadkach – najwyższą możliwą, tj. A+. Skala wpływu programu na umiędzynarodowienie jednostek była zróżnicowana, co zależało przede wszystkim od poziomu wyjściowego instytucji. Dla niektórych jednostek przyjazd naukowca stanowił bardzo istotny bodziec i przełomowy moment, natomiast w przypadku kilku instytucji, które już wcześniej były wysoko umiędzynarodowione, realizacja projektu była kolejnym elementem przykładającym się do rozwoju współpracy międzynarodowej.

Na podstawie propozycji zgłoszonych przez beneficjentów i naukowców w trakcie badania, w oparciu o przeprowadzone analizy oraz po uwzględnieniu zmian jakie zaszły w kolejnych edycjach programu, zaproponowano m.in. następujące rekomendacje: (1) zwiększenie możliwości wymiany doświadczeń oraz nawiązywania współpracy między laureatami różnych edycji Polskich Powrotów; (2) wydłużenie okresu realizacji grantu w ścieżce dla młodych naukowców do maksymalnie 5 lat; (3) zmniejszenie częstotliwości raportowania – np. w przypadku projektu trzyletniego pierwszy raport byłby składany po dwóch latach; (4) przegląd zapisów umowy grantowej pod względem możliwości jej uelastycznienia i ograniczenia konieczności aneksowania umowy.

2. Badanie znaczenia udziału cudzoziemców w Letnich kursach NAWA dla ich późniejszych zawodowych i osobistych kontaktów z Polską.

Celem badania było sprawdzenie, w jakim stopniu udział w realizowanym przez NAWA letnim kursie języka i kultury polskiej przyczynia się do intensyfikacji i pogłębienia kontaktów uczestników kursu z Polską. Ankietę skierowano do 2717 osób, które jako studenci uczestniczyły w programie Letnie kursy NAWA w latach 2018–2023. Badanie zostało zrealizowane w styczniu 2025 r., na ankietę odpowiedziało 760 osób (28% badanej populacji) z ponad 60 krajów z całego świata.

Z przeprowadzonego badania wyłania się obraz absolwentów Letnich kursów NAWA jako osób, które po zakończonym kursie, niezależnie od upływu lat, w dużej większości mają częsty kontakt z językiem polskim i podnoszą poziom jego znajomości, odwiedzały Polskę oraz dostrzegają wpływ kursu na ich stosunek do Polski i polskiej kultury, a także na swoje wybory w obszarze wykształcenia i życia zawodowego.

Od momentu zakończenia kursu ok. 1/4 absolwentów długoterminowo (co najmniej pół roku) przebywała lub przebywa w Polsce (odpowiednio: 10% i 15%). Dla połowy tych osób pobyt w naszym kraju trwa lub trwał ponad 2 lata. Powody przyjazdu do Polski na dłużej to przede wszystkim: rozpoczęcie studiów (60%), praca lub wolontariat (odpowiednio 17% i 3%), wymiana akademicka (8%) oraz studia doktorskie lub praca naukowa (5%). Kolejne 34% absolwentów przyjechało do Polski po zakończeniu kursu na krótsze pobyty; 15% było w naszym kraju jeden raz, 4% – dwa razy, a 15% – co najmniej trzy razy. Najpopularniejszymi celami tego rodzaju przyjazdów do Polski były: turystyka (2/3 wskazań w tej grupie), kursy językowe (24%) oraz pobyty związane ze studiami (20%).

Absolwenci kursów, którzy nie przebywali długoterminowo w Polsce (grupa ta stanowi 74% ogółu badanych), deklarują, że po zakończeniu kursu używali języka polskiego: – wielokrotnie (połowa tej grupy), – kilka – kilkanaście razy (30%), – raz lub dwa razy (17%), – ani razu (4%). Sytuacje w których absolwenci używają języka polskiego są następujące: w ramach własnych zainteresowań (58%), w prywatnych kontaktach ze znajomymi (56%), w ramach studiów (53%), podczas pobytu w Polsce (47%), w pracy zawodowej (31%) oraz podczas kursu językowego (26%). Dwóch na trzech respondentów miało kontakt z językiem polskim w ostatnich trzech miesiącach poprzedzających badanie; odsetek takich osób maleje wraz z każdym rokiem upływającym od ukończenia kursu, jednak nawet dla roczników 2018 i 2019 jest on stosunkowo wysoki i wynosi odpowiednio: 47% i 57%.

Ankieta potwierdziła wpływ kursów na pozytywne nastawienie ich uczestników do Polski i polskiej kultury: zaistnienie takiego oddziaływania potwierdziło 87% respondentów. Znaczenie kursu dla kariery zawodowej zadeklarowało łącznie 61% ankietowanych; odnotowano: – „bardzo znaczący wpływ” (20%); – „znaczący wpływ” (22%); – „umiarkowany wpływ” (20%). Oddziaływanie udziału w kursie na dalszy przebieg studiów oceniono następująco: – „wpłynął na mój wybór konkretnego obszaru zainteresowań w ramach mojego kierunku studiów” (27%); – „wpłynęło to na moją decyzję o studiowaniu za granicą” (24%); – „wpłynął na mój wybór nowego kierunku studiów” (17%). Niemal wszyscy respondenci ocenili, że udział w kursie był zdecydowanie dobrą (89%) lub raczej dobrą (9%) decyzją.

3. Najważniejsze wyniki ankiet przeprowadzonych w ramach bieżącej ewaluacji programów NAWA

W ramach realizacji ewaluacji bieżącej prowadzono 35 badań ankietowych, z których 29 zostało zakończonych, a 6 jest kontynuowanych w 2025 r.

W 2024 r. zebrano łącznie 10911 ankiety wśród beneficjentów programów NAWA, uczestników projektów, użytkowników stron internetowych oraz wnioskodawców; liczebności poszczególnych grup respondentów przedstawiono w tabeli poniżej.

Tabela. Uczestnicy ankiet ewaluacyjnych NAWA prowadzonych w 2024 r.

Typy uczestników ankiet ewaluacyjnych		Liczba respondentów ¹
Beneficjenci programów NAWA	naukowcy	360
	instytucje	122
	studenci	380
	lektorzy	85
Uczestnicy kursów językowych NAWA	uczestnicy lektoratów	797
	uczestnicy kursów letnich	649
	uczestnicy kursów przygotowawczych	269
Użytkownicy stron internetowych Agencji	study.gov.pl	3455
	kwalifikator.nawa.gov.pl	2183
	researchinpoland.org	260
Wnioskodawcy do programów NAWA w 2024 r.	wnioskodawcy	2351
Razem		10911

Na kolejnych stronach przedstawiono streszczenie najważniejszych wyników zrealizowanych badań ankietowych.

¹ W tabeli uwzględniono ankiety zebrane od stycznia do grudnia 2024 r.; oznacza to, że uwzględnia ona część respondentów ankiet zrealizowanych w ramach Planu ewaluacji 2023 (ankiety prowadzone w styczniu i lutym 2024 r.) oraz nie uwzględnia części respondentów badań zrealizowanych w ramach Planu ewaluacji 2024 (ankiety prowadzone w styczniu i lutym 2025 r.).

CEL 1. WSPIERANIE UMIEDZYNARODOWIENIA NAUKI I SZKOLNICTWA WYŻSZEGO

Lp.	Program Rodzaj badania Liczba ankiet	Najważniejsze wyniki ankiety
1.	Polskie Powroty 2018, badanie pogłębione. Liczba IDI z instytucjami i naukowcami: 40 (100%)	Najważniejsze wyniki badania pn. <i>Ewaluacja pierwszej edycji programu Polskie Powroty NAWA</i> opisano w głównej części Sprawozdania.
2.	Polskie Powroty 2021 ankieta dla instytucji zatrudniającej w trakcie realizacji projektu Liczba ankiet: 9 (9/11)	<p>1. Beneficjenci potwierdzają, że po pierwszej fazie projektu obserwują zwiększenie potencjału instytucji w zakresie: - współpracy międzynarodowej (7 z 9 instytucji wystawiło jedna z dwóch najwyższych ocen w 6 punktowej skali); - wzmocnienie doskonałości naukowej instytucji (7); - pozytywny wpływ na aktywność naukową innych pracowników naukowych Instytucji (5).</p> <p>2. Instytucje goszczące w zdecydowanej większości pozytywnie oceniają dotychczasowe efekty pobytu naukowca w instytucji, najwyżej oceniono: - pozyskiwanie grantów na badania (8 z 9 instytucji przyznało najwyższą ocenę); - współpracę międzynarodową zainicjowaną przez naukowca (7); - działalność mentorską naukowca (5).</p> <p>3. W realizowanych projektach napotkano problemy z udostępnieniem grupie przestrzeni laboratoryjnej (3) oraz rekrutacją członków grupy projektowej (2), wynikające ze zbyt niskich oferowanych zarobków czy długotrwałej procedury zatrudniania cudzoziemców.</p> <p>4. Większość beneficjentów pozytywnie oceniło wsparcie ze strony NAWA (4 - zdecydowanie pozytywnie, 1 - pozytywnie); pozostałe 4 instytucje oceniły wsparcie Agencji neutralnie; nie zgłoszono żadnych uwag do programu.</p> <p>5. Wszystkie instytucje pozytywnie oceniają dotychczasowy bilans kosztów i korzyści udziału w programie Polskie Powroty (5 - „Bardzo pozytywnie”, 3 - „Pozytywnie”, 1 - „Raczej pozytywnie”.</p>
3.	Bekker NAWA 2021 - ankieta stypendysty na zakończenie udziału w programie Liczba ankiet: 111 (82%)	<p>1. 44% stypendystów programu podczas pobytu za granicą brało udział w opracowywaniu wniosków o grant badawczy. Połowiem z nich udało się uzyskać finansowanie, a kolejne 18 % oczekiwało jeszcze na wyniki konkursów. Finansowanie pozyskano głównie ze źródeł międzynarodowych, takich jak zagraniczne agencje finansujące badania i fundacje, a także NCN. Szczególnym sukcesem stypendystów było otrzymanie 2 grantów w programie Horizon oraz jednego grantu ERC.</p> <p>2. 81% badanych uczestniczyło w pracach nad publikacjami naukowymi. Blisko 2/3 osób opublikowało co najmniej jeden artykuł, a kolejne 16% oczekiwało na recenzje złożonych artykułów.</p> <p>3. Niemal 90% respondentów ocenia szanse na dalszą współpracę z zagraniczną instytucją jako wysokie, a jedynie 3% uważa, że nie ma takiej możliwości. Najczęściej planowane formy współpracy to wspólne publikacje i kontynuacja projektów badawczych. Ponadto nieco ponad połowa stypendystów zamierza składać wnioski o granty i realizować kolejne projekty z badaczami z instytucji goszczących.</p> <p>4. 2/3 doktorantów uczestniczących w programie dostrzegło pozytywny wpływ wyjazdu na jakość ich dysertacji.</p> <p>5. Ocena wpływu programu na rozwój kariery akademickiej jest niezwykle wysoka - ponad 99% badanych uznało wyjazd za korzystny, z czego aż 95% określiło go jako wyjątkowo wartościowy. Stypendyści wskazywali na dwa kluczowe aspekty: możliwość prowadzenia badań dzięki dostępowi do bibliotek i aparatury oraz odbycie długoterminowego stażu zagranicznego, który stanowi istotny element w procesach awansu i rekrutacji na uczelniach.</p> <p>6. Obsługa programu przez NAWA została oceniona bardzo pozytywnie - ponad 90% respondentów wyraziło zadowolenie, podczas gdy jedynie 2% miało negatywne doświadczenia. Jako kluczowe zalety wskazywano uproszczoną procedurę aplikacyjną i rozliczeniową, dużą swobodę decyzyjną w zakresie merytorycznym, satysfakcjonującą</p>

Lp.	Program Rodzaj badania Liczba ankiet	Najważniejsze wyniki ankiety
		<p>poziom finansowania oraz możliwość wyjazdu z rodziną.</p> <p>7. Do najczęściej zgłaszanych propozycji ulepszeń należało zwiększenie wysokości stypendium, przyspieszenie akceptacji raportu końcowego oraz dostosowanie kwoty stypendium do kosztów życia w różnych krajach lub regionach.</p> <p>8. Wynik NPS⁸ dla programu to: 86 (dla edycji 2019 i 2020 wskaźnik ten wynosił odpowiednio: 90 i 85).</p>
4.	<p>Bekker NAWA 2019 – ankieta stypendysty 1 - 3 lata po zakończeniu udziału w programie</p> <p>Liczba ankiet: 63 (74%).</p>	<p>1. W momencie realizacji badania 85% respondentów - byłych stypendystów programu Bekker NAWA - pracowało w swoich instytucjach macierzystych, pozostałe 9 osób pracowało w innej instytucji w Polsce (7) lub w ośrodku goszczącym, w którym realizowany był wyjazd stypendialny (2).</p> <p>2. Aktywności naukowe podejmowane przez stypendystów po zakończeniu udziału w programie to kolejno: przygotowanie artykułu do czasopisma naukowego (88% respondentów), zastosowanie nowej metody badawczej w aktualnym miejscu pracy (67%), przygotowanie wniosku o grant (66%) oraz wystąpienie na konferencji naukowej (58%), usprawnienie organizacji bądź zarządzania procesem badawczym w swoim miejscu pracy (47%), przygotowanie artykułu naukowego do materiałów pokonferencyjnych (31%), udział w przygotowaniu monografii (27%), zmiana w zakresie prowadzenia zajęć dydaktycznych (23%).</p> <p>3. Ok 2/3 stypendystów zdecydowała się na swobodny komentarz w zakresie efektów programu; wskazano na następujące korzyści: nabycie umiejętności w zakresie nowych kluczowych w danym obszarze metod i technik badawczych (9); znaczący, skokowy rozwój kariery zawodowej (7 osób), nawiązanie długoterminowej współpracy naukowej, która kilka lat po zakończeniu programu nadal przynosi korzyści (5); nawiązanie kontaktu z wybitnymi naukowcami (5); modyfikacja zajęć dydaktycznych (4); rozwój zawodowy – nowe funkcje w gremiach naukowych (3); zdobycie sieci kontaktów (3); prowadzenie wykładów popularnonaukowych (2), a także: pozyskanie nowego partnera do współpracy naukowej (1); staż doktorantki w ośrodku goszczącym (1); rozpoczęcie habilitacji zaraz po powrocie (1); nawiązanie współpracy z renomowanymi wydawcami i uczelniami (1); rozszerzenie obszaru badań (1).</p>
5.	<p>Iwanowska NAWA 2019 - ankieta stypendysty 2 - 3 lata po zakończeniu udziału w programie</p> <p>Liczba ankiet: 26 (51%)</p>	<p>1. W okresie 2 – 3 lat od zakończenia stypendium 92% (24 z 26) stypendystów programu Iwanowska NAWA 2019 uczestniczących w ankiecie obroniło rozprawę doktorską, jedna osoba przygotowywała się do obrony, jedna – zrezygnowała ze studiów doktoranckich.</p> <p>2. Uczestniczący w badaniu stypendyści podjęli następujące czynności z wykorzystaniem rezultatów pobytów naukowych zrealizowanych w ramach programu: 92% (24 z 26 respondentów) przygotowało ponad 158 artykułów do czasopism lub materiałów konferencyjnych, które zostały opublikowane lub zaakceptowane w momencie realizacji badania; – 62% (16 osób) przygotowywało 47 wniosków o granty na badania naukowe, z których 22 uzyskały finansowanie; 62% wystąpiło 47 razy na konferencjach; – 62% zastosowało nowe metody badawcze w aktualnych miejscach pracy.</p> <p>3. Znacząca część efektów naukowych powstawała we współpracy z osobami, z którymi współpracowano podczas pobytów stypendialnych w ramach programu: ok. 20% opublikowanych artykułów naukowych, ok 75% pozyskanych grantów oraz ok. ½ wystąpień na konferencjach.</p>

⁸ Wskaźnik NPS (*Net Promoter Score*) to różnica między odsetkiem „promotorów”, a odsetkiem „krytyków” programu, przy czym: promotorzy to osoby, które, odpowiadając na pytanie: *Na ile prawdopodobne jest, że poleci Pan(i) Program znajomej/znajomemu?*, wybierają na jedenastopunktowej skali oceny: 9 lub 10, a krytycy: 0 – 6. Jako osoby neutralne postrzega się respondentów wskazujących wartość: 7 lub 8.

Lp.	Program Rodzaj badania Liczba ankiet	Najważniejsze wyniki ankiety
6.	Ulam NAWA 2021 ankieta stypendysty na zakończenie udziału w programie Liczba ankiet: 28 (80%)	<ol style="list-style-type: none"> 1. Zdecydowana większość (82%; 23 z 28) stypendystów uczestniczyła w trakcie pobytu w Polsce w przygotowywaniu publikacji; łącznie opublikowano 82, a 17 w momencie realizacji ankiety było jeszcze w procesie recenzowania. 2. 43% (12 osób) stypendystów przygotowywało wnioski o granty badawcze; łącznie złożono 24 wnioski grantowe, z czego 8 uzyskało finansowanie, a 4 w momencie badania były jeszcze w trakcie oceny. 3. 13 stypendystów planuje, aby bezpośrednio po zakończeniu stypendium kontynuować prace w Polsce (12 osób w instytucji goszczącej, a jedna – w innej instytucji); 9 osób planuje pracę w podmiocie zagranicznym, z czego 8 – w instytucji, z której przyjechała do Polski; 6 osób miało inne plany. 4. Kontynuację współpracy z naukowcami w Polsce po zakończeniu projektu jako bardzo wysoce prawdopodobną oceniło 93% (26) stypendystów. 5. Wszyscy respondenci potwierdzają użyteczność udziału w programie dla ich dalszej kariery: „bardzo przydatny” – 24 osoby; „przydatny” – 4 osoby. 6. Stypendiści zdecydowanie pozytywnie ocenili kontakt z NAWA: „doskonale” - 89% (25); „dobrze” - 11% (3). 7. Zgłoszono dwie uwagi do programu (obok stypendium program powinien uwzględniać środki na badania; zasady planowania podróży zagranicznych powinny być bardziej elastyczne); jedna osoba wspomniała o dużych perturbacjach, jakich doświadczyła w procesie uzyskiwania pozwolenia na pobyt w Polsce. 8. Wynik NPS dla programu to: 96 (w edycjach 2019 i 2020 NPS wyniósł odpowiednio: 81 oraz 80).
7.	Walczak 2022 ankieta stypendysty na zakończenie udziału w programie Liczba ankiet: 19 (95%)	<ol style="list-style-type: none"> 1. Jako kompetencje wzmocnione podczas pobytu stypendialnego najczęściej wskazywano: kooperację w zespole międzynarodowym (wszyscy); znajomość słownictwa specjalistycznego w języku obcym (wszyscy); poszerzenie wiedzy w obszarze zainteresowań naukowych (18 osób); stosowanie nowych metod badawczych (17); prowadzenie procesu badawczego (16); obsługa urządzeń/aparatury (12). 2. Stypendiści w trakcie pobytu stypendialnego lub po jego zakończeniu podjęli następujące czynności, wykorzystując efekty pobytu za granicą: – 13 osób przygotowało ponad 45 artykułów naukowych, z których co najmniej 28 opublikowano lub zaakceptowano, a pozostałe były jeszcze w trakcie oceny (w momencie realizacji ankiety); 12 osób wprowadziło usprawnienia organizacji procesu badawczego w aktualnym miejscu pracy; – 11 osób wystąpiło na konferencji; 8 osób zastosowało nowe metody badawcze w aktualnych miejscach pracy; 6 osób przygotowywało co najmniej 9 wniosków o grant badawczy, z których 2 uzyskały finansowanie, a pozostałe były jeszcze w trakcie oceny (w momencie realizacji ankiety). 3. Wszyscy stypendiści (poza 1 osobą, która pracowała indywidualnie) planują kontynuować współpracę rozpoczętą w trakcie projektu, po jego zakończeniu (z czego 15 osób - z dużym prawdopodobieństwem). Obszar współpracy to najczęściej przygotowanie wspólnego artykułu naukowego. 4. Wszyscy absolwenci programu ocenili, że udział w programie był przydatny dla ich rozwoju zawodowego (dla 18 z 19 osób: „bardzo przydatny”); analizowana edycja programu - podobnie jak poprzednie - otrzymała najwyższy możliwy wynik wskaźnika NPS, tj.: 100.
8.	NAWA Preludium BIS I ankieta stypendysty na zakończenie udziału w programie Liczba ankiet: 78 (91%)	<ol style="list-style-type: none"> 1. Uczestnicy staży zagranicznych potwierdzają wzmocnienie kompetencji akademickich przede wszystkim w następujących obszarach: umiejętność pracy w międzynarodowym zespole (94%), wiedza z określonej dziedziny nauki (92%), umiejętności nawiązywania i podtrzymywania współpracy z partnerami zagranicznymi (91%). Ponad 80% respondentów wskazuje na rozwój umiejętności prowadzenia badań, a 3/4 na lepsze wykorzystanie wiedzy w pracy naukowej (np. obsługa urządzeń) oraz posługiwanie się specjalistycznym językiem obcym. 2. Bardzo wysoko oceniono przydatność pobytu stypendialnego dla dalszej kariery zawodowej; wszyscy stypendiści potwierdzili przydatność wyjazdu w tym zakresie: 87% uważa pobyt za „bardzo przydatny”, 10% - „przydatny”, a 3% - „umiarkowanie przydatny”. Wszyscy uczestnicy badania byli też zgodni, że wyjazd wpłynęł pozytywnie

Lp.	Program Rodzaj badania Liczba ankiet	Najważniejsze wyniki ankiety
		<p>na jakość ich rozprawy doktorskiej – 85% uznało, że wyjazd ma bardzo duże lub duże znaczenie w tym zakresie.</p> <p>3. W swobodnych wypowiedziach na temat najważniejszych rezultatów wyjazdu respondenci wskazywali przede wszystkim dwa efekty: zbudowanie sieci kontaktów i podniesienie swoich kwalifikacji w zakresie prowadzenia badań i analiz, wiedzy teoretycznej, specjalistycznego języka obcego i współpracy w międzynarodowym zespole. Wśród największych korzyści wymieniano networking oraz prestiż goszczących instytucji i zespołów.</p> <p>4. Blisko 80% stypendystów z dużym prawdopodobieństwem będzie kontynuowało współpracę z naukowcami z zagranicznego ośrodka goszczącego, po zakończeniu projektu (przede wszystkim w zakresie przygotowywania publikacji oraz kontynuacji projektu naukowego rozpoczętego podczas pobytu).</p> <p>5. 95% stypendystów pozytywnie ocenia obsługę stażu przez NAWA, 5% (4 osoby) oceniło Agencję neutralnie.</p> <p>6. Wynik NPS dla programu to: 79.</p>
9.	<p>Granty interwencyjne NAWA 2022 ankieta koordynatora projektu na zakończenie udziału w programie Liczba ankiet: 21 (95%)</p>	<p>1. Najważniejsze rodzaje kompetencji, które dzięki projektom badawczym wzmocnili naukowcy, to: wiedza w obszarze zainteresowań naukowych (2/3 wskazań), kooperacja w zespole międzynarodowym (2/3) oraz prowadzenie procesu badawczego (ok. ½).</p> <p>2. Wszyscy naukowcy w ramach realizowanych projektów przygotowywali artykuły naukowe; ostatecznie 15 osób potwierdziło publikację lub akceptację przez czasopismo co najmniej 37 artykułów, a 19 osób zadeklarowało, że co najmniej 38 artykułów jest jeszcze w trakcie recenzji. Ponad 60% z wszystkich 75 opublikowanych lub recenzowanych artykułów powstało we współpracy z osobami z instytucji, która była Państwa partnerem w projekcie.</p> <p>3. 8 z 21 respondentów zadeklarowało przygotowywanie co najmniej 13 wniosków grantowych; ostatecznie 6 wniosków uzyskało finansowanie, a 3 pozostawały jeszcze w procesie oceny w momencie realizacji badania; większość przygotowano we współpracy z partnerami zagranicznymi z projektu.</p> <p>4. Zrealizowano co najmniej 66 wystąpień na konferencjach, z których 60% przygotowanych było we współpracy z zagranicznym partnerem z projektu.</p> <p>5. Wszyscy naukowcy planują kontynuować współpracę rozpoczętą w trakcie projektu, po jego zakończeniu; najczęstsze obszary współpracy to: przygotowanie wspólnego artykułu naukowego (19); nowe projekty badawcze (12); wnioski grantowe (11).</p> <p>6. Wszyscy naukowcy (poza jedną osobą niezdecydowaną) potwierdzają przydatność udziału w programie dla rozwoju ich kariery akademickiej/naukowej: „bardzo przydatny” (17) lub „przydatny” (3).</p> <p>7. Obsługa programu przez NAWA została oceniona pozytywnie przez 17 respondentów, wystawiono także dwie oceny neutralne oraz dwie „raczej negatywne”. Zgłoszono m.in. następujące uwagi do programu: bardzo czasochłonny i skomplikowany proces raportowania (3); brak wystarczającego wsparcia ze strony (kolejnych) koordynatorów programu w trudnych momentach realizacji projektów (3); mało elastyczne zasady przeprowadzenia zmian w projektach (2); słaba pozycja kierownika projektu (nie jest stroną umowy z NAWA, wykonuje prace administracyjne w związku z brakiem kosztów pośrednich w projekcie), zbyt długi czas rozliczania raportów końcowych.</p> <p>8. NPS = 57 (w dwóch poprzednich edycjach analizowanych łącznie było to: 83).</p>
10.	<p>Komponent Krajowy Programu Bekker NAWA 2021, 2022 – ankieta instytucji zatrudniającej na zakończenie projektu Liczba ankiet: 14 (88%)</p>	<p>1. Respondentami badania byli przedstawiciele instytucji zatrudniających naukowców, osoby pełniące rolę przełożonych zatrudnionych naukowców. Uczestnicy badania potwierdzają, że pobyt naukowca wzmocnił doskonałość naukową instytucji (14 z 16 podmiotów wystawiło dwie najwyższe oceny na 6 punktowej skali) oraz jej potencjał w zakresie prowadzenia międzynarodowej współpracy naukowej (10 z 16).</p> <p>2. Najwyżej oceniono następujące aspekty rocznego pobytu naukowca w instytucji: - pozyskiwanie grantów na badania (13 z 14 podmiotów wystawiło najwyższą ocenę na 5 punktowej skali); - współpraca międzynarodowa zainicjowana przez naukowca (11); - aktywność publikacyjna naukowca (10).</p>

Lp.	Program Rodzaj badania Liczba ankiet	Najważniejsze wyniki ankiety
		<p>3. W 14 instytucjach naukowcy prowadzili współpracę z osobami z zagranicznych ośrodków naukowych, w których przebywali bezpośrednio przed projektem, w ramach programu Bekker NAWA – w stopniu intensywnym; w dwóch instytucjach – w stopniu umiarkowanym.</p> <p>4. W 4 instytucjach naukowcy utworzyli swoje nowe grupy badawcze, w 5 podmiotach – rozpoczęto tworzenie takich zespołów, w 4 – nie rozpoczęto tworzenia grupy, mimo, że były takie plany, w 1 instytucji nie było to planowane.</p> <p>5. Nie odnotowano problemów w zakresie współpracy instytucji z naukowcem. Zgłoszono jedną uwagę do programu: negatywnie oceniono notyfikacje typu „no-reply” z systemu teleinformatycznego NAWA.</p> <p>6. We wszystkich instytucjach (zależnie od momentu realizacji ankiety) albo zatrudniono już naukowca po zakończeniu projektu, albo planowano zatrudnienie naukowca – na pełen etat, w 14 przypadkach na czas określony, w 2 – na czas określony (dłuższy niż 12 miesięcy od zakończenia projektu).</p> <p>7. 8 z 14 instytucji przyznało, że zatrudniłoby naukowca na podobnych warunkach, niezależnie od wsparcia uzyskanego w ramach programu (które z drugiej strony stanowiło oczywiście znaczące wsparcie dla budżetu jednostki), natomiast pozostałe 6 podmiotów również planowało zatrudnienie naukowców, jednak bez wsparcia NAWA nie mogłoby zaoferować tym osobom równie dobrych warunków finansowych.</p> <p>8. Wszyscy respondenci pozytywnie oceniają bilans kosztów i korzyści udziału instytucji w programie Komponent Krajowy Programu Bekker NAWA (12 – „Bardzo pozytywnie”, 2 – „Pozytywnie”).</p> <p>9. Wśród propozycji na zwiększenie zainteresowania programem zgłoszono m.in.: - rozszerzenie oferty programowej (4 osoby; większe środki finansowe, środki na odczynniki czy drobny sprzęt; dłuższy okres finansowania); - złagodzenie kryteriów dostępu (3 osoby; w tym: dostępność programu także dla rocznych stypendystów programu Bekker NAWA, zamiast dla 18 miesięcznych); - lepsza promocja programu (2).</p>
11.	<p>Medyk NAWA 2021 ankieta instytucji zatrudniającej na zakończenie realizacji projektu</p> <p>Liczba ankiet: 5 (100%)</p>	<p>1. W ramach programu sfinansowano 5 projektów, przy czym 1 z projektów został zakończony wcześniej niż w połowie z uwagi na zmianę planów rozwoju kariery zawodowej (zmiana specjalizacji) zatrudnionego medyka.</p> <p>2. W opinii 4 z 5 beneficjentów projekt był bardzo użyteczny dla wzmocnienia potencjału dydaktycznego uczelni oraz dla procesu umiędzynarodowienia uczelni.</p> <p>3. 4 z 5 beneficjentów potwierdza poprawę procesu kształcenia w zawodzie reprezentowanym przez zatrudnionego medyka w następujących aspektach: – poznanie dobrych praktyk z poprzedniego miejsca pracy zaproszonego medyka; – wykorzystanie nowej wiedzy w procesie kształcenia w danym zawodzie medycznym; – wdrożenie dobrych praktyk z poprzedniego miejsca pracy zaproszonego medyka; podniesienie atrakcyjności zajęć dydaktycznych.</p> <p>3. 2 z 5 beneficjentów kontynuowała zatrudnienie medyka w okresie 12 miesięcy po zakończeniu projektu; 1 z instytucji planowała współpracę z medykiem w zakresie dydaktyki na innych zasadach; kolejna instytucja planowała współpracę naukową z medykiem, w tym aplikację o grant; współpracy z medykiem nie planował jedynie beneficjent, który zakończył projekt przedwcześnie.</p> <p>4. Dodatkowymi efektami zatrudnienia medyka były: - nowe inicjatywy w zakresie współpracy naukowej z uczelnią macierzystą/dotychczasowym miejscem pracy Medyka (4 instytucje); – nowe inicjatywy w zakresie współpracy dydaktycznej z uczelnią macierzystą/dotychczasowym miejscem pracy Medyka (3); – wymiana akademicka z uczelnią macierzystą/dotychczasowym miejscem pracy Medyka (1).</p> <p>5. 4 z 5 beneficjenci zdecydowanie pozytywnie ocenili obsługę programu przez NAWA; 1 beneficjent ocenił ją „raczej negatywnie”. Nie zgłoszono uwag do programu.</p>
12.	<p>Profesura NAWA 2022 ankieta dla goszczącego naukowca w trakcie</p>	<p>1. Źródło informacji o programie: 2 wizytujących naukowców dowiedziało się o programie od kolegów naukowców z Polski; jedna osoba dzięki informacjom publikowanym przez NAWA.</p> <p>2. Najczęstsze motywacje do udziału w programie to: – wcześniejsze kontakty lub współpraca z naukowcami z instytucji zatrudniającej (3 osoby); – możliwość stworzenia</p>

Lp.	Program Rodzaj badania Liczba ankiet	Najważniejsze wyniki ankiety
	realizacji projektu Liczba ankiet: 3 (75%)	<p>własnej grupy projektowej (3); – atrakcyjne finansowanie oferowane w programie (2); – wysoki poziom naukowy instytucji zatrudniającej (2).</p> <p>3. Dwoje wizytujących naukowców planuje po zakończeniu projektu kontynuować pobyt w Polsce, jedna osoba nie ma jeszcze planów w tym zakresie.</p> <p>4. Naukowcy potwierdzają, że w instytucji zatrudniającej mają możliwość prowadzić badania na światowym poziomie: „zdecydowanie tak” – 1; „tak, w dużym stopniu.”</p> <p>5. Zdaniem naukowców dotychczasowe naukowe efekty projektu są: - „zgodne z oczekiwaniami” (1 osoba); – „nieco powyżej oczekiwań” (1); – „zdecydowanie powyżej oczekiwań” (1).</p> <p>6. Zgłoszono następujące uwagi do programu: - wymóg aplikowania o środki na badania jest właściwy, jednak niezależnie od tego grant NCN, który aktualnie jest dostępny dla wizytującego naukowca przez pierwsze 18 miesięcy, powinien obowiązywać przez cały okres projektu; – w dokumentacji programowej NAWA powinna bardziej klarownie informować o tym jaką kwotą zarobków (oraz dodatku na zagospodarowanie) netto będzie dysponował naukowiec (aplikujący mogą nie zdawać sobie sprawy jak duża część wynagrodzenia odprowadzana jest w formie podatku i składek); – zadania administracyjne przy projekcie przekroczyły znacząco oczekiwania naukowca (są większe niż w innych krajach), w związku z czym nie doszacował on wynagrodzenia osoby, która się tym zajmuje, co stawia go w niezręcznej sytuacji; - w systemie powinna być funkcjonalność pozwalająca naukowcowi sporządzać dokumentację projektu we współpracy z uczelnią, ale z własnego konta. Dla jednej z osób wyzwaniem było także przejście (w języku polskim) przez wyjątkowo zbiurokratyzowany proces zamówień publicznych na uczelni w związku z zakupem nowego sprzętu.</p> <p>7. Wszyscy trzej naukowcy poleciłiby program innym z bardzo wysokim prawdopodobieństwem (NPS = 100).</p>
13.	Partnerstwa Strategiczne NAWA 2021 – ankieta beneficjenta na zakończenie realizacji projektu Liczba ankiet: 18 (100%)	<p>1. Udział w programie zwiększył zdolność instytucjonalną beneficjentów przede wszystkim w obszarach: międzynarodowej współpracy naukowej (83% beneficjentów wybrało dwie najwyższe oceny), wymiany akademickiej (78%) oraz zagranicznej promocji instytucji (78%).</p> <p>2. Wszyscy beneficjenci pozytywnie ocenili przydatność zawartych partnerstw (spośród wszystkich 39 instytucji partnerskich zaangażowanych w realizację programu, jedynie 2 oceniono neutralnie, a 1 – „raczej negatywnie”).</p> <p>3. Wszystkie instytucje potwierdziły zamiar kontynuacji współpracy w partnerstwie zawiązanym w ramach projektu po jego zakończeniu (w tym troje beneficjentów – z częścią partnerów); wszyscy beneficjenci potwierdzili współpracę z partnerami w obszarach: wymiany akademickiej oraz wspólnych prac badawczo-rozwojowych.</p> <p>4. Beneficjenci w zdecydowanej większości pozytywnie ocenili obsługę programu przez NAWA (17 z 18 instytucji); 1 podmiot wystawił ocenę neutralną.</p> <p>5. 8 z 18 beneficjentów zgłosiło uwagi do programu; 4 najczęstsze zastrzeżenia to: zbyt uciążliwy i czasochłonny proces wprowadzania danych do raportu końcowego w systemie teleinformatycznym (3 wskazania); zbyt długi okres oczekiwania na rozliczenie raportów częściowych, końcowego (3); mało elastyczne zasady dokonywania zmian w projekcie (2); brak możliwości finansowania kosztów pośrednich.</p>
14.	STER NAWA 2020 – ankieta beneficjenta na zakończenie projektu Liczba ankiet: 12 (100%)	<p>1. W każdym z trzech lat realizacji projektów w ramach programu STER NAWA 2020 łączny odsetek cudzoziemców przyjmowanych do szkół doktorskich prowadzonych przez beneficjentów programu wyniósł co najmniej 20%, oznacza to wzrost o 5 pp. względem poziomu z roku poprzedzającego realizację programu.</p> <p>2. 15% wszystkich cudzoziemców przyjętych do szkół doktorskich w ramach programu oraz 2% Polaków uzyskało stypendium finansowane ze środków programu.</p> <p>3. 4 z 12 beneficjentów w trakcie trwania programu uruchomiło program kształcenia prowadzący do uzyskania wspólnego stopnia doktora (w trzech przypadkach większość działań prowadzących do uruchomienia tego programu było sfinansowanych w ramach STER NAWA 2020, w jednym – część działań).</p> <p>4. W ramach „internalizacji w domu” 10 z 12 beneficjentów organizowało pobyty zagranicznych wykładowców, promotorów czy profesorów wizytujących; w ciągu 3 lat</p>

Lp.	Program Rodzaj badania Liczba ankiet	Najważniejsze wyniki ankiety
		<p>realizacji projektów łącznie goszczono 271 wykładowców z zagranicy; 45% z nich przyjechało do Polski dzięki wsparciu programu.</p> <p>5. 9 z 12 beneficjentów w ramach działań związanych z rozwijaniem współpracy międzynarodowej szkół doktorskich prowadziło współpracę w obszarze kształcenia doktorantów ze 164 instytucjami z zagranicy, z których 50% pozyskano do współpracy w ramach programu.</p> <p>6. Wśród korzyści z udziału w programie beneficjenci najczęściej wskazywali efekty w obszarze umiędzynarodowienia oraz jakości pracy naukowo - dydaktycznej. W tej pierwszej grupie najczęściej wymieniano: wzrost mobilności doktorantów (np. wyjazdy stażowe) (9), wzmocnienie współpracy międzynarodowej (7), wzrost liczby studentów z zagranicy (3), co jest powiązane z zwiększoną rozpoznawalnością uczelni w środowisku międzynarodowym (2). Korzyści drugiego rodzaju to przede wszystkim: poprawa kompetencji badawczych studentów (4) i poprawa standardów kształcenia wynikająca z kontaktów z wykładowcami z zagranicy i wzbogacenia warsztatu dydaktycznego (4).</p> <p>7. Zdecydowana większość beneficjentów (9 z 12) pozytywnie oceniła obsługę programu przez NAWA, 1 osoba zadeklarowała ocenę neutralną, 2 – oceniły obsługę programu „raczej negatywnie”.</p> <p>8. 5 z 12 beneficjentów zgłosiło uwagi do programu; dwie osoby zwróciły uwagę na nieintuicyjny, dostosowywany w trakcie programu system teleinformatyczny (wymagający wprowadzania tych samych danych w kolejnych raportach; w OSF taka sytuacja nie występuje); inne uwagi zgłaszane przez pojedyncze osoby to: zbyt duża biurokracja (znacznie większa niż w projektach NCN), długi czas oczekiwania na decyzję NAWA w zakresie zmian w projekcie (mała elastyczność w tym zakresie), nielogiczne obowiązkowe wskaźniki realizacji celów projektu, zbyt niskie stypendia (w kontekście inflacji oraz średnich stawek w UE, zbyt niskie stawki dla mobilności do niektórych państw, np. Stanów Zjednoczonych, weryfikowanie raportów „niezgodnie z zasadami regulaminu programu”.</p>
15.	<p>STER NAWA 2021 – ankieta beneficjenta na zakończenie projektu</p> <p>Liczba ankiet: 16 (100%)</p>	<p>1. Z celów szczegółowych programu STER najbardziej użytecznymi dla beneficjentów okazały się: zwiększenie mobilności międzynarodowej doktorantów (7 wskazań) oraz rozwijanie działań związanych z umiędzynarodowieniem „w domu” (6).</p> <p>2. Udział w programie zwiększył zdolność instytucjonalną beneficjentów przede wszystkim w 5 obszarach: internacjonalizacja „w domu”; międzynarodowa współpraca naukowa, wymiana akademicka doktorantów, promocja zagraniczna instytucji oraz kształcenie cudzoziemców.</p> <p>3. Wszyscy beneficjenci pozytywnie ocenili obsługę programu przez NAWA (10 instytucji dało najwyższą ocenę).</p> <p>4. 7 z 16 beneficjentów zgłosiło uwagi do programu; najczęstszą uwagę, zgłoszona przez 6 instytucji było zasadnicze zastrzeżenie do działania systemu teleinformatycznego w zakresie raportowania – formularze raportów zostały udostępnione zbyt późno, proces „ręcznego” wprowadzania danych do części finansowej jest wyjątkowo żmudny i czasochłonny; system jest nieintuicyjny; kolejne uwagi zgłoszone przez pojedyncze podmioty to: - brak możliwości udziału w projekcie konsorcjów; - brak środków na współpracę z zagranicznymi szkołami (poza wizytacjami i szkołami wakacyjnymi); - mało elastyczne zasady wprowadzania zmian w projekcie; - zbyt wolna walidacja raportów; - brak środków na obsługę administracyjną projektu; - problemy z realizacją zadania „stypendia dla najlepszych doktorantów z Polski” z uwagi na niską atrakcyjność stypendium dla doktorantów.</p>
16.	<p>Program Welcome to Poland NAWA 2021 – ankieta beneficjenta na zakończenie projektu</p> <p>Liczba ankiet: 46 (100%)</p>	<p>1. Najpopularniejsze działania podejmowane przez beneficjentów to: -przygotowanie organizacyjne Beneficjenta do obsługi studentów i kadry z zagranicy (37 z 46 instytucji); – kształtowanie postaw otwartości i tolerancji w środowisku akademickim i otoczeniu społecznym Beneficjenta (28); – organizacja Welcome Center (25); – działania związane z internacjonalizacją w domu (21).</p> <p>2. Beneficjenci w ramach wsparcia szkoleniowego kadry wzmocnili przede wszystkim następujące typy kompetencji pracowników: – międzykulturowe (39 z 46), – komunikacyjne (32), – językowe (32); – zarządcze (12).</p> <p>3. Zadeklarowano, że program wzmocnił zdolność instytucjonalną beneficjentów</p>

Lp.	Program Rodzaj badania Liczba ankiet	Najważniejsze wyniki ankiety
		<p>przede wszystkich w następujących obszarach: - obsługa zagranicznych studentów, doktorantów oraz kadry dydaktycznej i naukowej (według 44 z 46 beneficjentów – w bardzo wysokim lub wysokim stopniu); - promocja zagraniczna instytucji (29); - kształcenie cudzoziemców (29).</p> <p>4. Wśród najważniejszych efektów programu wskazywano: - poprawę obsługi studentów i kadry z zagranicy (19 z 46 badanych); - utworzenie Welcome Centre (16); - poprawę dostępu do informacji na temat studiowania, np. utworzenie aplikacji skierowanej do studentów i kadry z zagranicy, folderów i filmów (12); - przeszkolenie kadry w obszarze umiejętności i świadomości międzykulturowej (10); - poszerzenie współpracy międzynarodowej (6); - zwiększenie świadomości znaczenia współpracy międzynarodowej wśród kadry beneficjenta (3); - wzrost liczby studentów z zagranicy (3); - zwiększenie rozpoznawalności uczelni w środowisku międzynarodowym, ale również w regionie (3).</p> <p>5. Wszyscy beneficjenci pozytywnie ocenili wsparcie ze strony NAWA (93% przyznało najwyższą ocenę; wzrost o 6 pp.).</p> <p>6. Uwagi do programu zgłosiło 12 z 46 beneficjentów; w odniesieniu do kwestii finansowych najczęściej wymieniano: brak możliwości finansowania wynagrodzeń kierownika projektu i kosztów pośrednich (3 instytucje) oraz postulowano zniesienie limitu 30% na wynagrodzenia (3 jednostki); w kontekście zasad rozliczenia projektu pojedyncze osoby zwróciły uwagę na: potrzebę zwiększenia poziomu cyfryzacji dokumentów i poprawę działania systemu teleinformatycznego Agencji oraz usprawnienie procedury weryfikacji/akceptacji złożonych raportów.</p>
17.	<p>Programy studenckie (Anders NAWA, Banach NAWA, im. Łukasiewicza, Poland My First Choice NAWA, Polonista NAWA) 2022 - ankieta stypendysty na zakończenie udziału w programie Liczba ankiet: 379 (80%)</p>	<p>1. 82% (wzrost o 8 pp.) uczestniczących w badaniu stypendystów obroniło pracę dyplomową w terminie, 15% (spadek o 3 pp.) uzyskało absolutorium (3% złożyło pracę dyplomową i oczekiwało na termin obrony, a 12% było w trakcie przygotowywania pracy), 3% (spadek o 5 pp.) nie ukończyło studiów.</p> <p>2. 94% stypendystów jest ogólnie zadowolona z wybranej uczelni i studiów w Polsce, 6% ocenia studia w Polsce neutralnie (wzrost o 2 pp.); 1 osoba – negatywnie (spadek o 2 pp.).</p> <p>3. Oceniając wysokość stypendium, respondenci najczęściej deklarowali, że: - wystarcza ono tylko na pokrycie kosztów mieszkania i jedzenia (59%; wzrost o 4 pp.); - wystarcza na mieszkanie, jedzenie oraz inne podstawowe wydatki (23%, wzrost o 3 pp.); - nie jest wystarczające nawet na pokrycie kosztów mieszkania i jedzenia (18%; spadek o 6 pp.). Kwota stypendium, jakiej oczekivaliby studenci to przeciętnie (mediana): 2200 zł. (wzrost o 10% w stosunku do kwoty wskazywanej przed rokiem)</p> <p>4. 91% stypendystów pozytywnie ocenia kontakty z NAWA podczas studiów; 7% ocenia je neutralnie, a 2% – negatywnie.</p> <p>5. Zdecydowana większość respondentów (83%) po zakończeniu stypendium planuje pozostać w Polsce: - 50% respondentów zamierza podjąć lub kontynuować pracę w naszym kraju (spadek o 4 pp.), a 34% – zamierza kontynuować w Polsce naukę (wzrost o 5 pp.). 8% badanych zamierza podjąć pracę lub naukę w kraju pochodzenia, 6% planuje podjąć pracę lub kontynuować naukę w innym kraju, a 3% ma inne plany.</p> <p>6. Wynik NPS = 88 (wzrost o 4).</p>

Lp.	Program Rodzaj badania Liczba ankiet	Najważniejsze wyniki ankiety
18.	Programy studenckie 2020 – ankieta stypendyści 2 lata po zakończeniu udziału w programie Liczba ankiet: 132 (42%)	<p>1. Zdecydowana większość (80%; wzrost o 2 pp.) stypendystów programów studenckich NAWA zakończonych w 2024 r. nadal przebywała w Polsce 2 lata po zakończeniu udziału w programie. Pozostali stypendyści wrócili do krajów pochodzenia (6 %, spadek o 4 pp.), są w innym kraju UE (8%; spadek o 1 pp.) lub poza UE (6%).</p> <p>2. 9 na 10 osób (wzrost o 2 pp.), które w roku zakończenia stypendium było jeszcze w trakcie przygotowywania pracy dyplomowej, uzyskało w ciągu 2 lat tytuł magistra.</p> <p>3. Zdecydowana większość uczestników badania 2 lata po zakończeniu stypendium jest zatrudniona (89%; spadek o 2 pp.), część stypendystów kontynuuje naukę w szkołach doktorskich (14%) czy też na studiach II lub I stopnia (11%, wzrost o 2 pp.).</p> <p>4. 75% stypendystów (wzrost o 9 pp.) pracuje (67%) lub pracowała (8%) w zawodzie związanym z dziedziną swoich studiów w Polsce.</p> <p>5. Z perspektywy 2 lat wszyscy stypendyści programów studenckich NAWA (zakończonych w 2024 r.) uważają, że ich pobyt w Polsce był przydatny dla ich rozwoju zawodowego: – „bardzo przydatny” (84% odpowiedzi, wzrost o 6 pp.), – „przydatny” (19%; spadek o 5 pp.), – „umiarkowanie przydatny” (2%). Nikt nie wybrał odpowiedzi: „w niewielkim stopniu” lub „nieprzydatny”.</p>
19.	Program Zawacka NAWA 2023/2024 – ankieta stypendyści na zakończeniu udziału w programie Liczba ankiet: 92 (72%)	<p>1. W badaniu wzięty udział osoby, których mobilność w ramach programu Zawacka NAWA odbyła się w roku akademickim 2023/2024; 36% respondentów to naukowcy lub doktoranci z Polski, którzy wyjechali za granicę, 25% stanowili studenci odbywający mobilność w tym samym kierunku, 22% – studenci, którzy przyjechali do naszego kraju, a 17% – naukowcy lub doktoranci odwiedzający Polskę. Wśród naukowców i doktorantów (dalej: naukowcy) zdecydowana większość odbywała mobilności średniookresowe, tj. trwające powyżej 30 dni (73%).</p> <p>2. 95% respondentów potwierdziło użyteczność pobytu stypendialnego dla ich dalszej kariery zawodowej/akademickiej: „bardzo przydatny” (74%); „przydatny” (21%).</p> <p>3. 71% (35 z 49) naukowców zadeklarowało, że podczas pobytu stypendialnego: przygotowywało artykuł naukowy do czasopisma lub materiałów konferencyjnych; 30 osób ostatecznie złożyło artykuł do wydawcy; osoby te łącznie opublikowały co najmniej 47 artykułów.</p> <p>4. Pozostałe dokonania naukowców w trakcie pobytów stypendialnych to: - usprawnienie zarządzania procesem badawczym (19 z 49 osób), zastosowanie nowej metody badawczej (15), wystąpienie na konferencji (14), udział w przygotowaniu monografii naukowej (13), modyfikacja programu/metodyki zajęć dydaktycznych (9), przygotowywanie wniosku o grant badawczy (8).</p> <p>5. 89% naukowców, którzy zrealizowali pobyty średniookresowe przewiduje, że z dużym prawdopodobieństwem będzie kontynuowało współpracę podjętą podczas pobytu stypendialnego.</p> <p>6. Kompetencje, które dzięki zagranicznym pobytom stypendialnym wzmocnili studenci to przede wszystkim: biegłość w języku obcym (62% osób), świadomość kulturowa – lepsze rozumienie i szacunek dla różnorodności kulturowej (51%); budowanie międzynarodowej sieci kontaktów (31%), umiejętność pracy w międzynarodowym zespole (27%), samodzielność i niezależność (27%).</p> <p>7. Większość studentów i doktorantów (58%) uważa, że pobyt stypendialny przyczyni się w dużym lub bardzo dużym stopniu do podniesienia jakości ich pracy dyplomowej.</p> <p>8. 2/3 stypendystów odbywających mobilność w Polsce zadeklarowało, że pobyt zachęcił ich do podtrzymywania i pogłębienia związków z Polską.</p> <p>9. Blisko 1/3 wszystkich stypendystów oceniła, że kwota stypendium nie wystarczała na pokrycie kosztów mieszkania i jedzenia. Jako niewystarczające stypendium oceniali relatywnie częściej: naukowcy (44%), osoby wyjeżdżające z Polski (37%) oraz uczestnicy krótkich pobytów (50%).</p> <p>10. 91% stypendystów pozytywnie oceniło obsługę programu przez NAWA; 7% - neutralnie, a 2% (2 osoby) - negatywnie.</p> <p>11. Wynik NPS dla programu wyniósł: 65. Wskaźnik ten przyjmuje różne wartości dla różnych grup respondentów: bardziej skłonne do polecenia programu są osoby przyjeżdżające do Polski (NPS w tej grupie wynosi 83), niż te wyjeżdżające (NPS = 54); (NPS = 67), niż uczestnicy wymian krótkookresowych (NPS = 54).</p>

CEL 2. POPULARYZACJA JĘZYKA I KULTURY POLSKIEJ ZA GRANICĄ

Lp.	Program Rodzaj badania Liczba ankiet	Najważniejsze wyniki ankiety
20.	Program Lektorzy NAWA 2023 – ankieta lektora na zakończenie udziału w programie Liczba ankiet 85 (100%)	<p>1. W roku akademickim 2023/2024 wśród osób prowadzących lektoraty z języka polskiego w zagranicznych ośrodkach akademickich zdecydowaną większość (75%) stanowiły kobiety.</p> <p>2. Niemal wszystkie lektorki i lektorzy (80 z 85 osób; 94%) pozytywnie oceniają efekty prowadzonych przez siebie lektoratów; pozostałe osoby wstrzymały się od oceny („Trudno powiedzieć”).</p> <p>3. Zdecydowana większość (93%) lektorek i lektorów ocenia zrealizowany lektorat jako przydatny dla swojego rozwoju zawodowego („bardzo przydatny” – 62%; „przydatny” – 31%)</p> <p>4. 74 z 85 (87%) lektorek i lektorów pozytywnie ocenia współpracę z zagranicznym ośrodkiem akademickim.</p> <p>5. Pozostałe osoby, oceniające współpracę z ośrodkiem negatywnie lub neutralnie, zgłaszały przede wszystkim następujące problemy: – znaczące problemy organizacyjne (6), nieodpowiednie traktowanie lektora przez ośrodek: dyskryminacja, niepełne wynagrodzenie, powtarzające się niedopełnianie kluczowych dla pobytu lektora formalności, brak umowy (4), brak wsparcia/promocji lektoratu przez ośrodek (2).</p> <p>6. 83 z 85 (98%) osób oceniło pozytywnie kontakt z NAWA w trakcie prowadzenia lektoratu za granicą; 1 osoba – neutralnie, 1 – „raczej negatywnie”; dwie niskie oceny NAWA były uzasadnione tym, że NAWA nie weryfikuje warunków prowadzenia lektoratu deklarowanych przez zagraniczne uczelnie, a jednocześnie publikuje je na stronie jako obowiązująca informację, którą powinien kierować się lektor wybierając ośrodek (2 osoby); zbyt długa ocena raportu końcowego, wcześniejsze podpisywanie umów z osobami przedłużającymi lektorat.</p> <p>7. Powtarzały się też uwagi dotyczące warunków finansowych: niezrozumiały, zbyt niski poziom stypendium w danym kraju (3 osoby); kwota oferowana lektorom na opłacanie dobrowolnych składek nie wystarcza na pokrycie ich w pełni (1) lub nie uwzględnia odpowiednio sytuacji osób prowadzących jednoosobową działalność gospodarczą (1).</p> <p>8. Wynik NPS dla programu = 41 (55%; wzrost o 9 pp.- „promotorzy”, 31% – „osoby neutralne”, 14% – osoby „krytycy”); w poprzednim roku NPS = 30.</p>
21.	Program Lektorzy NAWA 2023 – ankieta uczestnika kursu języka polskiego Liczba ankiet: (797)	<p>1. Najczęstsze motywacje do udziału w zajęciach z języka polskiego za granicą były analogiczne jak w badaniu przed rokiem: – zainteresowanie Polską/polską kulturą (67%); – ciekawość, przyjemność (61%); – język polski będzie dodatkowym atutem na rynku pracy (38%); – planowane studia w Polsce (24%); – wymóg potrzebny do zaliczenia studiów (24%).</p> <p>2. 97% uczestników zajęć z języka polskiego jest z nich zadowolona (w tym: 79% – „bardzo zadowolona”)</p> <p>3. 96% uczestników zajęć dobrze (w tym 87% bardzo dobrze) ocenia lektorkę/lektora prowadzącą/prowadzącego zajęcia;</p> <p>4. 85% uczestników chciałoby kontynuować naukę języka polskiego.</p> <p>5. Uczestnicy lektoratów potwierdzają przekazanie przez lektorkę/lektora informacji o możliwości studiowania w Polsce (89%; wzrost o 5 pp.) oraz informacji o ofercie NAWA (82%; wzrost o 6 pp.).</p> <p>6. 36% uczestników lektoratów planuje studia w Polsce; 23% – chciałoby podjąć w Polsce pracę.</p>
22.	Program Kursy przygotowawcze do podjęcia studiów w Polsce 2023 – ankieta uczestnika kursu przygotowawczego Liczba ankiet: 269 (79%)	<p>1. 97% respondentów dobrze (83% – zdecydowanie dobrze, 14% – raczej dobrze) oceniło nauczycieli prowadzących zajęcia w ramach kursu, natomiast dopasowanie programu kursu do potrzeb uczestników oceniono: „zdecydowanie dobrze” w 60% przypadków, „raczej dobrze” w 1/3 przypadków, „ani dobrze, ani źle – 5% oraz „raczej źle” – 1% (3 osoby).</p> <p>2. Wśród uczestników ankiety 98% będzie studiowało głównie w języku polskim, a 2% – po angielsku. 88% uczestników badania, którzy będą studiować po polsku, ocenia swój poziom znajomości języka polskiego na B2 lub wyższy, kolejne 9% – na B1. W grupie osób planujących studia po polsku 95% potwierdza, że zna język polski</p>

Lp.	Program Rodzaj badania Liczba ankiet	Najważniejsze wyniki ankiety
		<p>w stopniu umożliwiającym studiowanie, 4% jest niezdecydowana w tej ocenie, a 1% – nie czuje się przygotowana.</p> <p>3. Zdecydowana większość respondentów potwierdza także inne ważne efekty kursu: – „poszerzyłem wiedzę z zakresu moich studiów” (94%; wzrost o 6 pp.); – „poznałem/am specjalistyczne słownictwo z zakresu kierunku moich studiów” (91%; wzrost o 10 pp.), – „poznałem/am polską kulturę” (98%; spadek o 2 pp.); uczestnicy deklarują także uzyskanie wsparcia w procesie rekrutacji na studia (81%; spadek o 7 pp.).</p> <p>4. Wynik NPS dla programu wyniósł: 77 (analogicznie jak w roku ubiegłym).</p>
23.	<p>Polonista NAWA – Program stypendialny dla studentów i naukowców 2023 – ankieta stypendysty na zakończenie udziału w programie Liczba ankiet: 19 (61%)</p>	<p>1. W badaniu uczestniczyło 9 osób, które przyjechały na semestr lub dwa na studia w Polsce, oraz 10 naukowców – 7 cudzoziemców, którzy przyjechali do Polski oraz 3 osoby, które wyjechały z Polski za granicę.</p> <p>2. Wszyscy respondenci potwierdzili użyteczność pobytu stypendialnego dla ich dalszej kariery zawodowej/akademickiej: „bardzo przydatny” – 18 z 19 osób, „przydatny” – 1 osoby.</p> <p>3. Wszyscy naukowcy zadeklarowali, że podczas pobytu stypendialnego: przygotowali artykuł naukowy (co najmniej 38 z tych artykułów zostało opublikowanych) oraz wystąpili na konferencji (łącznie ponad 40 wystąpień), ponadto 7 osób deklaruje zastosowanie nowej metody badawczej, 4 – modyfikację w zakresie zajęć dydaktycznych 2 – przygotowanie wniosku grantowego.</p> <p>4. Wszyscy naukowcy przewidują, że z dużym prawdopodobieństwem będą kontynuowali współpracę podjętą podczas pobytu w Polsce.</p> <p>5. Kompetencje, które dzięki pobytowi w Polsce wzmocnili studenci to przede wszystkim: biegłość w języku polskim (5 wskazań), zwiększenie zasobu słownictwa specjalistycznego (4), świadomość kulturowa – lepsze rozumienie i szacunek dla różnorodności kulturowej (4).</p> <p>6. Osoby przebywające na studiach oceniają, że pobyt w Polsce może przyczynić się do podniesienia jakości ich pracy dyplomowej: w stopniu bardzo wysokim lub wysokim – 8 z 9 osób; „w dość wysokim” – 1.</p> <p>6. 18 z 19 osób pozytywnie oceniło obsługę programu przez NAWA; jedna osoba – „raczej negatywnie”. Zgłoszono dwie uwagi: jedna osoba negatywnie oceniła zaistniałe 2 miesięczne opóźnienie w wypłacie stypendium, inna negatywna uwaga dotyczyła wprowadzonego w kolejnej edycji programu (2024 r.) wymogu 2 letniej karencji przed ponownym wnioskowaniem do programu. Ponadto w ocenie jednego ze stypendystów odbywających studia w Polsce stypendium nie wystarczało na pokrycie kosztów mieszkania i jedzenia.</p> <p>6. Wynik NPS dla programu wyniósł: 89 (analogicznie jak przed rokiem).</p>
24.	<p>Letnie kursy NAWA 2023 – ankieta uczestnika kursu Liczba ankiet: 649 (84%).</p>	<p>Kursy spełniły oczekiwania 94% (spadek o 3 pp.) uczestników (w najwyższym stopniu – 45%; spadek o 10 pp.; w wysokim – 33%; wzrost o 2 pp., w dość wysokim – 16%; wzrost o 5 pp.). Oczekiwania 6% (wzrost o 3 pp.) zostały spełnione w niezbyt wysokim lub bardzo niewielkim stopniu.</p> <p>Dzięki udziałowi w programie Letnie kursy NAWA 2023: 88% (spadek o 4 pp.) uczestników lepiej zna język polski; 92% (wzrost o 1 pp.) – polską kulturę; 82% (spadek o 2 pp.) – polską historię; 87% (spadek o 5 pp.) – Polaków i ich mentalność; 96% (spadek o 1 pp.) – czuje się zachęcona do podtrzymania i pogłębienia związków z Polską.</p> <p>99% (spadek o 1 pp.) uczestników pozytywnie oceniło lektorów prowadzących kursy; najwyższą ocenę przyznało 80% (spadek o 4 pp.) osób.</p> <p>Lektorzy uczestniczący w kursach bardzo wysoko oceniają metodyków prowadzących (najwyższą ocenę przyznało 92%; wzrost o 12 pp.), a także organizowane w ramach kursu hospicje i praktyki (78% (wzrost o 11 pp.) – „były znakomite”; 16% – „dobre”; 4% – dość dobre”.</p> <p>92% (wzrost o 3 pp.) lektorów (47 z 51 osób) wysoko lub bardzo wysoko ocenia przydatność kursu dla swojej dalszej pracy jako lektor; 8% – dość wysoko.</p> <p>65% (wzrost o 5 pp.) uczestniczących w kursie studentów deklaruje, że chce podjąć w Polsce studia.</p> <p>Wynik NPS: 80 (w 2023 wynosił 84).</p>

Lp.	Program Rodzaj badania Liczba ankiet	Najważniejsze wyniki ankiety
25.	Letnie kursy NAWA, edycje: 2018 – 2023 badanie ankietowe w ramach ewaluacji pogłębionej. Liczba ankiet: 760 (28%)	Najważniejsze wyniki badania pn. <i>Badanie znaczenia udziału cudzoziemców w Letnich kursach NAWA dla ich późniejszych zawodowych i osobistych kontaktów z Polską</i> opisano w głównej części Sprawozdania.
26.	Promocja języka polskiego NAWA 2023 - ankieta beneficjenta na zakończenie udziału w programie Liczba ankiet: 16 (100%)	<p>Beneficjenci obu edycji deklarują, że udział w programie wzmocnił ich instytucję w obszarach: - zdolności instytucjonalnej w zakresie promocji języka polskiego za granicą (wszyscy beneficjenci wskazali dwie najwyższe oceny na sześciostopniowej skali); - zdolności instytucjonalnej w zakresie nauczania języka polskiego (odpowiednio: 13 z 16 beneficjentów wybrało dwie najwyższe oceny), – umiędzynarodowienia instytucji (12 z 16 podmiotów).</p> <p>W ramach programu 15 z 16 beneficjentów realizowało działania, które były dla nich nowe: – dotychczas ich nie realizowali (10 z 16); – zwiększyli zakres działań o dodatkowe elementy (9); – zwiększyli liczbę odbiorców swoich działań (9).</p> <p>Wśród instytucji, które wdrożyły nowe działania, połowa planuje ich kontynuację po zakończeniu programu; 2/3 beneficjentów planuje kontynuację działań w rozszerzonym zakresie oraz 2/3 instytucji będzie kontynuowało adresowanie działań do szerszego grona odbiorców.</p> <p>Działania w zakresie promocji języka polskiego w przypadku 10 instytucji adresowane były do jednego lub dwóch krajów: Ukrainy (6), Brazylii, Estonii, Belgii, Niderlandów, Włoch i Słowenii. 4 beneficjentów adresowało działania szerzej, do regionów: Europa Południowa (3 wskazania); Ameryka Północna (2); Europa Wschodnia (2); Europa Północna (2); Azja Wschodnia (2); Europa Zachodnia (1); Australia i Oceania (1); działania dwóch instytucji nie miały określonego zasięgu geograficznego.</p> <p>Beneficjenci pozytywnie oceniają wsparcie NAWA uzyskane w trakcie realizacji projektu: „zdecydowanie pozytywnie” (15 wskazań) oraz „pozytywnie” – 1 osoba). Zgłoszono 4 uwagi do zasad realizacji programu: trzy osoby wspomniały o potrzebie zagwarantowania środków na koszty pośrednie projektu (podniosłoby to rangę projektu w oczach uczelnianej administracji, która priorytetowo traktuje granty finansujące koszty pośrednie; byłoby to wskazane z uwagi na duże obciążenie administracyjne wynikające ze b. szczegółowego i rozbudowanego raportu, zarządzanie projektem wiąże się z dużym obciążeniem i odpowiedzialnością kierownika projektu), jedna uwaga dotyczyła okresu kwalifikowalności kosztów.</p>
27.	Programy Kurs przygotowawczy NAWA 2023 oraz Letnie kursy NAWA 2024 – ankieta dla instytucji akredytowanych Liczba ankiet: 9 (82%)	<p>Wszystkie instytucje akredytowane realizujące kursy językowe NAWA w roku akademickim 2023/2024, które wzięły udział w ankiecie, zdecydowanie pozytywnie oceniają wprowadzenie przez NAWA w 2021 r. procedury akredytacji dla instytucji ubiegających się o prowadzenie kursów przygotowawczych i kursów letnich.</p> <p>Wszyscy respondenci pozytywnie ocenili ogólny bilans kosztów i korzyści realizacji kursów językowych dla NAWA (6 instytucji: „bardzo pozytywny”; 1: „pozytywny”; 2: „raczej pozytywny”).</p> <p>3. Dominującą oceną współpracy z koordynatorami kursów po stronie Agencji jest: „Zdecydowanie pozytywnie” (5 z 7 instytucji oceniających kursy przygotowawcze oraz 4 z 6 oceniających letnie kursy); pozostałe oceny to „Raczej pozytywnie” (3) oraz jedna ocena neutralna (kursy letnie).</p> <p>5 z 7 instytucji realizujących kursy przygotowawcze zgłosiło następujące postulaty zmian w zakresie organizacji tych kursów: – dwie instytucje zaproponowały wprowadzenie bardziej przejrzystych zasad regulujących liczby uczestników kursu kierowanych do poszczególnych instytucji (niektóre instytucje jak istotny problem zgłaszają zbyt małą liczbę uczestników); dwie instytucje oczekiwałyby wcześniejszego informowanie (do połowy sierpnia) o liczbie uczestników, jaka zostanie skierowana na kurs do ośrodka; pozostałe uwagi zgłoszone przez pojedyncze podmioty: - zdjęcie</p>

Lp.	Program Rodzaj badania Liczba ankiet	Najważniejsze wyniki ankiety
		<p>z instytucji odpowiedzialności finansowej za niewywiązanie się uczestników z obowiązku frekwencji; – umożliwienie prowadzenia zajęć przez osoby nie uwzględnione we wniosku akredytacyjnym; – wprowadzenie testu poziomującego dla uczestników przed rozpoczęciem kursu.</p> <p>5. 5 z 6 instytucji prowadzących kursy letnie zaproponowało następujące zmiany organizacyjne: – 3 ośrodki postulują wcześniejsze ustalenie liczby miejsc, jakie mają zagwarantować dla NAWA, bo ta warunkuje liczbę miejsc oferowanych przez ośrodki w ramach wolnego naboru; 2 instytucje postulują zwiększenie miejsc dostępnych w wolnym naborze względem miejsc gwarantowanych (zwrócono uwagę, że skoro NAWA dysponuje większością miejsc na kursie, to także Agencja powinna prowadzić rekrutację); – dwukrotnie zwracano uwagę, że ośrodki nie powinny ponosić odpowiedzialności za absencję uczestników kursu; pojedyncze postulaty dotyczyły uproszczenia formularza raportu końcowego (aktualny wymaga powtarzania tych samych opisów w kilku miejscach), wprowadzenia wymogu rekomendacji lektora dla osób zajmujących miejsca gwarantowane oraz większej elastyczności w ustalaniu liczebności grup na poziomach A1-A2.</p>

Lp.	Program Rodzaj badania Liczba ankiet	Najważniejsze wyniki ankiety
CEL 3. WZMACNIANIE OBECNOŚCI POLSKIEJ NAUKI I SZKOLNICTWAWYŻSZEGO NA ARENIE MIĘDZYNARODOWEJ		
28.	study.gov.pl – ankieta użytkownika strony Liczba respondentów: 3455	<p>1. 82% (wzrost o 4 pp.) odwiedzających stronę study.gov.pl ogólnie dobrze ocenia swoją wizytę (bardzo dobrze – 53%; dobrze – 29%).</p> <p>2. Użytkownicy strony: – w pełni znaleźli poszukiwane informacje (45%; wzrost o 1 pp.); – do pewnego stopnia (38%, wzrost o 6 pp.); – w małym zakresie (11%); – wcale (7%, spadek o 6 pp.).</p> <p>3. Poszukiwano następujących informacji: Jak zdobyć stypendium na studia w Polsce? (24% wskazań; wzrost o 6 pp.); Jak rozpocząć studia w Polsce? (20%; spadek o 1 pp.); Jakie kierunki można w Polsce studiować po angielsku? (18%; spadek o 1 pp.); Jakie są najlepsze kierunki studiów w Polsce? (14%); Jak dostać polską wizę? (9%; spadek o 2 pp.); Jakie są warunki życia w Polsce? (9%); inne kwestie (7%; spadek o 1 pp.).</p>
29.	researchinpoland.org – ankieta użytkownika strony Liczba respondentów: 260	<p>1. 80% (spadek o 1 pp.) odwiedzających serwis researchinpoland.org ogólnie dobrze ocenia swoją wizytę (bardzo dobrze – 54% (spadek o 5 pp.); dobrze – 26% (wzrost o 4 pp.).</p> <p>2. Użytkownicy serwisu: – w pełni znaleźli poszukiwane informacje (47%; spadek o 3 pp.); – do pewnego stopnia (33%; wzrost o 7 pp.); – w małym zakresie (9%; spadek o 5 pp.); – wcale (11%).</p>
CEL 4. UŁATWIENIE MIĘDZYNARODOWEGO TRANSFERU WIEDZY ORAZ UMIEJĘTNOŚCI DO NAUKI I GOSPODARKI		
30.	kwalfikator.nawa.gov.pl ankieta użytkownika strony (liczba respondentów: 2183)	<p>1. 73% (wzrost o 4 pp.) użytkowników systemu Kwalifikator ogólnie dobrze ocenia swoją wizytę („bardzo dobrze” – 33%; „dobrze” – 40%).</p> <p>2. Korzystający z systemu: – w pełni znaleźli poszukiwane informacje (31%; wzrost o 5 pp.); – do pewnego stopnia (34%); – w małym zakresie (15%; spadek o 2 pp.); – wcale (23%; spadek o 3 pp.).</p> <p>3. Osoby korzystające z systemu Kwalifikator to najczęściej: obcokrajowcy, którzy planują podjąć w Polsce pracę (33%) lub rozpocząć studia (31%; wzrost o 4 pp.); osoby z Polski rekrutujące studentów cudzoziemców (14%) lub planujące zatrudnić zagranicznych pracowników (12%; spadek o 3 pp.).</p>
CEL 5. ROZWÓJ INSTYTUCJONALNY AGENCJI		
31.	Wnioskowanie do programów NAWA 2024 – ankieta wnioskodawcy (liczba ankiet: 1806)	<p>1. Dla większości respondentów (61%; spadek o 3 pp.) polecenia we wniosku były zrozumiałe, z drugiej strony 29% (wzrost o 5 pp.) ankietowanych oceniło, że w niektórych polach formularza nie jest w pełni jasne, co należy w nie wpisać.</p> <p>2. Na pytanie o zbędne pola we wniosku (wymaganie od aplikujących niepotrzebnych informacji) 60% (spadek o 10 pp.) ankietowanych odpowiedziało negatywnie, natomiast 22% (wzrost o 6 pp.) przyznało, że niektóre pola formularza wniosku były zbędne.</p> <p>3. Zdecydowana większość wnioskujących uznała, że formularz wniosku pozwala kompletnie i klarownie opisać planowany pobyt/projekt (73%) oraz doświadczenie/dorobek wnioskodawcy (77%). Przeciwnego zdania było odpowiednio 15% i 14% badanych.</p> <p>4. Zdecydowana większość respondentów oceniła, że system teleinformatyczny do składania wniosków działa niezawodnie (87%; spadek o 7 pp.) oraz jest przyjazny i intuicyjny (86%; spadek o 7 pp.). Przeciwnego zdania było odpowiednio: 5% i 4% wnioskodawców.</p> <p>5. Najpopularniejsze źródła informacji o programie wśród aplikujących to: – dokumentacja programu dostępna na stronie NAWA (91%); – bezpośredni kontakt z pracownikami Agencji (29%); – webinarium czy innego rodzaju spotkanie (16%).</p> <p>6. Osoby korzystające z ww. typów informacji oceniły je pozytywnie – uzyskały one kolejno: 91%, 93% (wzrost o 2 pp.) i 87% (spadek o 3 pp.) ocen dobrych i bardzo dobrych.</p>