



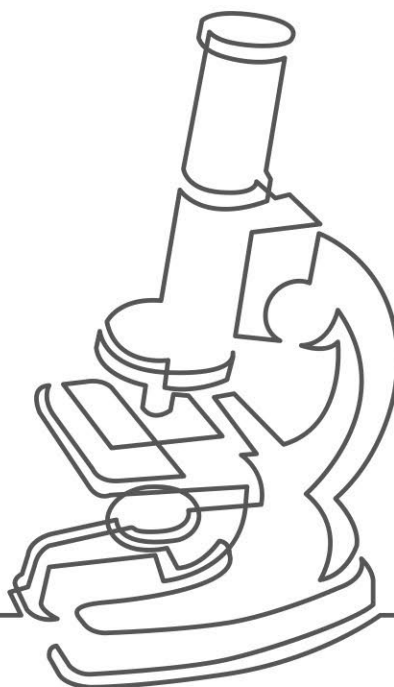
NARODOWA AGENCJA  
WYMIANY AKADEMICKIEJ

# STRESZCZENIE WYNIKÓW BADAŃ EWALUACYJNYCH ZREALIZOWANYCH W 2023 R.

*Na podstawie Sprawozdania z działalności NAWA za rok 2023, str.: 101-104, 152-164*

*ewaluacja*

---



## SPIS TREŚCI

WSTĘP.....	3
1. ANKIETY EWALUACYJNE WŚRÓD BENEFICJENTÓW I UCZESTNIKÓW MOBILNOŚCI - EFEKTY I OBSZARY ROZWOJU PROGRAMU PROM NAWA 2019.....	4
2. BADANIE ANKIETOWE - ANALIZA TRAFNOŚCI OFERTY STYPENDIALNEJ PROGRAMU BANACH NAWA 2023 – DOŚWIADCZENIA WNIOSKODAWCÓW PROGRAMU.....	5
3. POZOSTAŁE ANKIETY EWALUACYJNE NAWA PRZEPROWADZONE W 2023 R. ....	7
CEL 1. WZMOCNIENIE MIĘDZYNARODOWEJ WSPÓŁPRACY NAUKOWCÓW W RAMACH POLSKIEGO SYSTEMU NAUKI I SZKOLNICTWA WYŻSZEGO.....	7
CEL 2. WZMOCNIENIE MIĘDZYNARODOWEJ WSPÓŁPRACY POLSKICH UCZELNI I INSTYTUCJI NAUKOWYCH.....	12
CEL 3. ZWIĘKSZENIE LICZBY WYRÓŻNIAJĄCYCH SIĘ STUDENTÓW Z ZAGRANICY NA POLSKICH UCZELNIACH .....	15
CEL 4. ROZPOWSZECHNIANIE INFORMACJI O POLSKIM SYSTEMIE SZKOLNICTWA WYŻSZEGO I NAUKI.....	17
CEL 5. POWIĘKSZANIE MIĘDZYNARODOWEJ SPOŁECZNOŚCI OSÓB ZNAJĄCYCH JĘZYK I KULTURĘ POLSKĄ.....	18
CELE 1, 2, 3 I 5 - WNIOSKOWANIE DO PROGRAMÓW NAWA.....	21

## WSTĘP

W ramach realizacji Planu ewaluacji działań NAWA w 2023 r. prowadzono 43 badania ankietowe, z których 38 zostało zakończonych. Zebrano łącznie 14499 ankiet wśród beneficjentów programów NAWA, uczestników projektów, użytkowników stron internetowych oraz wnioskodawców; udział poszczególnych grup respondentów przedstawiono w tabeli poniżej.

Uczestnicy ankiet ewaluacyjnych NAWA prowadzonych w 2023 r.

Typy uczestników ankiet ewaluacyjnych		Liczba respondentów
Beneficjenci programów NAWA	studenci	1084
	naukowcy	148
	instytucje	226
	lektorzy	76
Uczestnicy kursów językowych NAWA	uczestnicy lektoratów	560
	uczestnicy kursów letnich	665
	uczestnicy kursów przygotowawczych	216
Uczestnicy działań projektowych, realizowanych w ramach programów NAWA	uczestnicy mobilności zagranicznych (Program PROM NAWA)	1032
Użytkownicy stron internetowych Agencji	study.gov.pl	3401
	kwalifikator.nawa.gov.pl	3833
	researchinpoland.org	169
Wnioskodawcy programów NAWA w 2023 r.	wnioskodawcy	3089
<b>Razem</b>		<b>14499</b>

# 1. ANKIETY EWALUACYJNE WŚRÓD BENEFICJENTÓW I UCZESTNIKÓW MOBILNOŚCI - EFEKTY I OBSZARY ROZWOJU PROGRAMU PROM NAWA 2019

Przeprowadzone ankiety cechuje bardzo wysoki poziom response rate – w badaniach wzięło udział 100% (spośród 50) beneficjentów oraz 99% (spośród 3257) uczestników mobilności.

Wyniki badań pozwalają stwierdzić, że podstawowy cel programu, tj. rozwój kompetencji doktorantów i pracowników naukowych, został osiągnięty. Uczestnicy mobilności powszechnie potwierdzali wzmocnienie wielu rodzajów kompetencji; najczęściej deklarowano wzrost wiedzy z określonej dziedziny nauki (98% uczestników) oraz rozwój umiejętności nawiązywania i podtrzymywania współpracy z partnerami zagranicznymi (96%). Z punktu widzenia beneficjentów (instytucji) najważniejsze efekty programu to: rozwój współpracy zagranicznej (29 wskazań) oraz wzrost kompetencji pracowników i doktorantów (24). Beneficjenci deklarowali także, że udział w programie wzmocnił ich zdolność instytucjonalną przede wszystkim w obszarach: wymiany akademickiej (wszyscy), międzynarodowej współpracy naukowej (49), promocji zagranicznej uczelni (43). Można oczekiwać, że efektem programu będą konkretne inicjatywy międzynarodowej współpracy akademickiej – ponad cztery piąte uczestników mobilności (82%) prowadziło podczas wyjazdu rozmowy o podjęciu współpracy, a 62% z nich (51% wszystkich ankietowanych) uważało, że w ciągu roku od powrotu z mobilności planowane projekty rzeczywiście zostaną uruchomione.

Program trafnie odpowiadał na potrzeby instytucji w zakresie umiędzynarodowienia w obszarze nauki oraz na potrzeby uczestników mobilności w zakresie ich rozwoju zawodowego – odpowiedziało tak odpowiednio 100% instytucji oraz 96% uczestników mobilności. Ponadto oferta programowa w zdecydowanej większości trafiła do osób, które przed programem PROM nie uczestniczyły w wymianie akademickiej – było tak w przypadku 70% uczestników mobilności.

Przeprowadzone analizy potwierdzają potrzebę kontynuacji i rozwoju programu – z jednej strony wszyscy dotychczasowi beneficjenci programu (I i II edycji) deklarują chęć uczestnictwa w kolejnym naborze, z drugiej strony – dotychczasowy sukces programu w gronie 53 instytucji systemu szkolnictwa wyższego i nauki skłania Agencję do intensyfikacji wysiłków na rzecz pozyskania w kolejnej edycji programu projektodawców z grona pozostałych 75 podmiotów prowadzących szkoły doktorskie, w tym zwłaszcza z nieobecnych dotychczas w programie województw: świętokrzyskiego, opolskiego i lubuskiego, a także z uczelni niepublicznych, reprezentowanych dotąd przez jedną instytucję.

## 2. BADANIE ANKIETOWE - ANALIZA TRAFNOŚCI OFERTY STYPENDIALNEJ PROGRAMU BANACH NAWA 2023 – DOŚWIADCZENIA WNIOSKODAWCÓW PROGRAMU

Ankietę ewaluacyjną skierowano do wnioskodawców programu Banach NAWA uczestniczących w głównym naborze w 2023 r., których wnioski były poprawne formalnie, tj. do 2140 osób z 34 krajów. Na ankietę odpowiedziało 500 osób z 29 krajów, czyli 23% badanej populacji.<sup>1</sup>

Główny nacisk w koncepcji badania położono na wyjaśnienie przyczyn wysokich odsetków rezygnacji oraz opóźnień w rozpoczynaniu studiów wśród stypendystów programu (w październiku studia zgodnie z planem rozpoczęło jedynie 25% stypendystów, 41% wystąpiło do NAWA o przesunięcie terminu rozpoczęcia studiów z semestru zimowego na letni, 17% zrezygnowało, a pozostali mieli niewyjaśniony status).

W ramach badania zidentyfikowano następujące powody rezygnacji z udziału w programie Banach NAWA: – uzyskanie stypendium w innym kraju (wskazało tak 11 z 27, czyli 41% osób, które nie przyjęły stypendium), pozostanie w kraju pochodzenia (8 osób; 30%), brak udziału w rekrutacji na studia – odkładanie tej czynności do momentu uzyskania decyzji o stypendium NAWA (5 osób; 19%), problem z polską wizą (2 osoby, 7%). Trzy najczęstsze powody opóźniania rozpoczęcia studiów o 1 semestr względem deklaracji złożonej we wniosku to: – intencjonalne wstrzymywanie się z udziałem w rekrutacji na studia do momentu uzyskania decyzji o przyznaniu stypendium NAWA (zadeklarowało tak 42%, tj. 38 z 91 osób opóźniających rozpoczęcie studiów, które wzięły udział w ankiecie); – uczelnia nie prowadziła rekrutacji na wskazany we wniosku kierunek studiów w semestrze zimowym (26%); – kandydat zbyt późno dowiedział się, jakie są terminy rekrutacji (13%). Praktykę odkładania spraw związanych z udziałem w rekrutacji na uczelnię do momentu uzyskania stypendium zaobserwowano także w grupie osób, których wnioski zostały odrzucone. Zjawisko to jest niepokojące zwłaszcza w przypadku osób, które planowały rozpocząć studia od semestru zimowego 2023/2024; w tej grupie udział osób odkładających proces rekrutacji na studia do momentu ogłoszenia wyników naboru, wyniósł 29%. O zbyt późnym zainteresowaniu się zasadami rekrutacji obowiązującymi na wybranej uczelni można mówić także w przypadku kolejnych 17% wnioskodawców, którzy zasięgnęli stosownych informacji dopiero po złożeniu wniosku do programu NAWA.

W ankiecie rozpoznano także problemy, jakich doświadczają wnioskodawcy programu Banach NAWA, gdy uczestniczą w rekrutacji na wybrane studia w Polsce oraz gdy podejmują starania o uzyskanie polskiej wizy. Wśród osób, które weszły na ścieżkę rekrutacji lub ubiegania się o wizę ponad 1/5 (22%) potwierdziła doświadczanie problematycznej sytuacji; odsetek ten był

---

<sup>1</sup> Na niektóre pytania ankiety uzyskano odpowiedzi od większej liczby osób (max. od 531, co stanowi 25% populacji). Uwzględniono je w analizie.

znacząco większy w grupie stypendystów (27%), niż w grupie nieskutecznych wnioskodawców (16%). Najczęściej raportowane problemy podczas rekrutacji to: – problem z dostarczeniem wykazu ocen uzyskanych na studiach I stopnia w oryginale (8 na 48 zgłoszonych problemów; 17%); – czasochłonny (wykraczający poza termin rekrutacji) proces legalizacji dyplomu studiów I stopnia (8 wskazań); – trudność ze zrozumieniem, jakie dokumenty są wymagane przez uczelnię i brak wsparcia w tym zakresie (5 wskazań); – problem ze znalezieniem pożądanego kierunku studiów (4); – wygórowane wymagania uczelni w zakresie znajomości języka angielskiego – poziom C2 (3); – zbyt wysokie koszty rekrutacji – opłata rekrutacyjna, przygotowywanie dokumentów; (3) – problemy z wyrobieniem paszportu i wysokim kosztem wyrobienia, doświadczane na etapie poprzedzającym złożenie wniosku do programu (3). Najczęstsze problemy doświadczane w związku z ubieganiem się o wizę na przyjazd do Polski, to: – brak możliwości umówienia spotkania w polskiej ambasadzie/konsulacie lub zbyt długi czas oczekiwania na spotkanie ze względu na nadmiar interesantów, niezrozumiałe i nieprzejrzyste zasady umawiania spotkań (31 z 47 zgłoszonych problemów; 66%; najczęściej raportowane przez obywateli: Nigerii, Etiopii, Tanzanii, Indii); – problem ze zdobyciem wizy przez osoby z Palestyny (6), – odrzucenie wniosku o wizę pomimo pozytywnej decyzji NAWA (2); – niejasne zasady dotyczące wymaganego ubezpieczenia (2).

Przeprowadzone badanie ujawniło trzy niepożądane zjawiska. Po pierwsze, co najmniej ¼ wnioskodawców programu Banach NAWA planujących rozpoczęcie studiów od semestru zimowego wstrzymuje się z udziałem w rekrutacji na uczelnię do momentu otrzymania decyzji dyrektora Agencji o przyznaniu stypendiów; taka praktyka była powodem ok 1/5 rezygnacji oraz ok 2/5 opóźnień w rozpoczynaniu studiów. Po drugie, istotna grupa osób, którym przyznano stypendium NAWA (17%) doświadczają dwójakich problemów z przyjęciem na studia w Polsce: wynikających ze słabej znajomości wymogów stawianych kandydatom przez uczelnie lub spowodowanych znaczącymi trudnościami z umówieniem spotkania w sprawie wizy w polskiej placówce dyplomatycznej. Dwa ostatnie problemy są wzmacniane przez zbyt późny udział w rekrutacji.

W obliczu zdiagnozowanych problemów należy w kolejnych naborach do programu Banach NAWA położyć większy nacisk na informowanie wnioskodawców o: (1) odrębności trzech ścieżek, które kandydat musi samodzielnie przejść, aby rozpocząć studia w Polsce (przyjęcie na uczelnię, uzyskanie stypendium NAWA, uzyskanie wizy); (2) konieczności złożenia wniosku o przyjęcie na studia przed rozstrzygnięciem naboru (w przypadku osób planujących studia rozpoczynające się w semestrze zimowym); (3) najczęściej występujących wymogach, jakie polskie uczelnie stawiają kandydatom z krajów, do których adresowany jest program; (4) zasadach przyznawania wiz obowiązuje stypendystów programu Banach NAWA; (5) przybliżonych opłatach oraz ew. okresach oczekiwania (związanych z udziałem w rekrutacji, legalizacją dyplomu czy uzyskaniem wizy). Celem tego rodzaju informacji (infografiki, przewodnika) byłoby pokazanie na przykładach kilku państw i uczelni, jakie kroki musi (lub musiał w ubiegłym roku) po kolei podjąć wnioskodawca, aby z sukcesem rozpocząć studia w Polsce, jak długo (w przybliżeniu) mogą one trwać i ile kosztować.

### 3. POZOSTAŁE ANKIETY EWALUACYJNE NAWA PRZEPROWADZONE W 2023 R.

#### CEL 1. WZMOCNIENIE MIĘDZYKRAJOWEJ WSPÓŁPRACY NAUKOWCÓW W RAMACH POLSKIEGO SYSTEMU NAUKI I SZKOLNICTWA WYŻSZEGO

Lp.	Nazwa programu Rodzaj badania Liczba uczestników badania	Najważniejsze wyniki ankiety
1.	Bekker NAWA 2019 ankieta stypendysty na zakończenie udziału w programie Liczba ankiet: 78 (89%)	<p>1. Około połowa stypendystów w obu edycjach programu podczas pobytu za granicą uczestniczyła w przygotowywaniu wniosku o grant badawczy (54% w 2019 r, 50% - 2020 r.); w ramach edycji 2019 r. przygotowywano łącznie 65 wniosków, a w kolejnej – 92.</p> <p>2. W momencie realizacji ankiet, spośród wszystkich wniosków grantowych złożonych w edycji 2019., 17 (26% złożonych) uzyskało finansowanie, a 35 (54%) było jeszcze w trakcie oceny, natomiast w przypadku edycji 2020 pozyskano 25 grantów (27% złożonych), a 34 (37%) aplikacje były jeszcze w trakcie oceny.</p>
2.	Bekker NAWA 2020 ankieta stypendysty na zakończenie udziału w programie Liczba ankiet: 105 (91%)	<p>3. W obu edycjach ok. 8 na 10 stypendystów uczestniczyło w trakcie pobytu stypendialnego w przygotowywaniu publikacji naukowych; w 2019 r. z udziałem uczestników programu powstawało łącznie co najmniej 174 publikacji a w kolejnej – 214 publikacji.</p> <p>4. W momencie realizacji ankiet stypendyści edycji 2019 deklarowali co najmniej 73 (42% wysłanych) artykuły opublikowane lub zaakceptowane przez wydawców oraz ok. 69 (40%) – w procesie recenzowania; w edycji 2020 wykazano 117 (55%) artykułów opublikowanych oraz 81 (38%) – recenzowanych.</p> <p>5. W obu edycjach programu niemal wszyscy stypendyści (94% w 2019 r. oraz 93% w 2020 r.) ocenili, że z dużym prawdopodobieństwem będą kontynuowali współpracę z osobami, z którymi pracowali podczas pobytu za granicą; planowano wspólne publikacje (odpowiednio dla kolejnych edycji: 91% i 88%), kontynuację projektu badawczego realizowanego w trakcie wyjazdu (74% i 78%) oraz aplikowanie o nowe granty badawcze (65% i 77%).</p> <p>6. Wszyscy stypendyści w obu edycjach ocenili, że pobyt za granicą był przydatny dla ich rozwoju zawodowego.</p> <p>7. Stypendyści pozytywnie oceniają wsparcie NAWA uzyskane podczas realizacji projektów – odpowiedziało tak 97% osób w edycji 2019 oraz 95% w edycji 2020; łącznie w obu edycjach wystawiono 3 oceny „raczej negatywne” i 4 neutralne; uwagi czy postulaty osób niezadowolonych z obsługi dotyczyły: szybszego odpowiadania na maile, braku zgody NAWA na zmianę trybu odbywania mobilności ze stacjonarnego na zdalny (w związku z pandemią).</p> <p>8. Wynik NPS<sup>2</sup> dla programu był w obu edycjach wysoki: 90 (dla edycji 2019) oraz 85 (dla edycji 2020).</p>

<sup>2</sup> Wskaźnik NPS (Net Promoter Score) to różnica między odsetkiem „promotorów”, a odsetkiem „krytyków” programu, przy czym: promotorzy to osoby, które, odpowiadając na pytanie: *Na ile prawdopodobne jest, że poleci Pan(i) Program*

3.	Ulam NAWA 2019 ankieta stypendysty na zakończenie udziału w programie Liczba ankiet: 48 (84%)	1. Zdecydowana większość stypendystów obu edycji w trakcie pobytu stypendialnego uczestniczyła w przygotowywaniu publikacji (89% w edycji 2019 oraz 82% dla edycji 2020); znaczące odsetki uczestników programu przygotowywały także wnioski o granty badawcze (odpowiednio: 65% i 49%). 2. W obu edycjach ok. 1/3 stypendystów planuje, aby bezpośrednio po zakończeniu stypendium pozostać w polskiej instytucji goszczącej (18 z 48 osób (38%) w edycji 2019 oraz 20 z 60 (33%) - w edycji 2020) lub też w innej instytucji w Polsce (odpowiednio: 2 i 3 osoby).
4.	Ulam NAWA 2020 ankieta stypendysty na zakończenie udziału w programie Liczba ankiet: 60 (85%)	3. Kontynuację współpracy z naukowcami w Polsce po zakończeniu projektu jako wysoce prawdopodobną oceniło 100% stypendystów z edycji 2019 oraz 88% z kolejnej. 4. Badani potwierdzają użyteczność udziału w programie dla ich dalszej kariery: 96% (2019) i 95% (2020). 5. Stypendyści zdecydowanie pozytywnie ocenili kontakt z NAWA: „doskonale” 88% (2019) i 85% (2020); „dobrze” 8% i 10%; łącznie w obu edycjach były trzy oceny neutralne i jedna negatywna. 6. Wśród trudności doświadczanych przez stypendystów wymieniano: załatwienie formalności wizowych i pobytowych (19 osób), brak ubezpieczenia zdrowotnego (15); pojawiły się postulaty udzielania w ramach programu dodatkowych środków na: – wyjazdy konferencyjne (10); – prowadzenie badań, materiały badawcze i literaturę (8); – opłaty za publikację artykułów (4); oraz rekomendowano wypłatę stypendium co miesiąc (5), a także formalne uregulowanie wzajemnych zobowiązań stypendysty i instytucji goszczącej (5) 7. Wynik NPS dla programu to: 81 (w edycji 2019) oraz 80 (w edycji 2020).
5.	Walczak 2019 i 2020 1-3 lata po zakończeniu udziału w programie Liczba ankiet: 21 (91%)	1. W okresie od 1 rok do 3 lat od zakończenia stypendium absolwenci programu Walczak NAWA podjęli następujące czynności, wykorzystując efekty pobytu za granicą: – 19 osób przygotowało łącznie ponad 41 artykułów naukowych, z których 21 zostało opublikowanych (w momencie realizacji ankiety); – 16 osób zastosowało łącznie 32 razy nowe metody badawcze w aktualnych miejscach pracy; – 12 osób uczestniczyło w 23 projektach badawczych realizowanych we współpracy z partnerami z ośrodka goszczącego; – 12 osób wprowadziło 23 usprawnienia organizacji procesu badawczego w aktualnym miejscu pracy; – 11 osób przygotowało 14 wniosków o grant na badania naukowe; – 10 osób zastosowało 19 nowych metod leczenia/diagnostyki poznanej podczas pobytu na stypendium; – 8 osób wystąpiło 14 razy na konferencji; – 7 osób przygotowało inne publikacje. 2. Większość artykułów naukowych (63%), wniosków o granty badawcze (9 z 14) czy wystąpień na konferencjach (9 z 13) była przygotowywana we współpracy z osobami z zagranicznych ośrodków, w których odbywały się pobyty stypendialne. 3. Wszyscy absolwenci programu ocenili, że udział w programie był przydatny dla ich rozwoju zawodowego 19 z 21 osób – „bardzo przydatny”; program otrzymał najwyższy możliwy wynik wskaźnika NPS, tj.: 100.

*znajomej/znajomemu?*, wybierają na jedenastopunktowej skali oceny: 9 lub 10, a krytycy: 0 – 6. Jako osoby neutralne postrzega się respondentów wskazujących wartość: 7 lub 8.



6.	Iwanowska NAWA 2019 - ankieta stypendysty na zakończenie udziału w programie Liczba ankiet: 46 (81%)	<ol style="list-style-type: none"> <li>5 najczęściej wymienianych rodzajów kompetencji, które stypendyści wzmocnili w ramach zagranicznych pobytów stypendialnych to: – nawiązywanie/podtrzymywanie współpracy z partnerami zagranicznymi (98%); – wiedza z określonej dziedziny nauki (98%); – praca w zespole międzynarodowym (89%); – wykorzystanie wiedzy w pracy naukowej (np. obsługa urządzeń/aparatury; 89%); – prowadzenie procesu badawczego (89%).</li> <li>Dla 8 na 10 stypendystów pobyty stypendialne mają znaczenie dla podniesienia jakości pracy doktorskiej: – „Tak, w bardzo dużym stopniu” (50%); – „w dużym stopniu” (13 z 46; 28%).</li> <li>Dla wszystkich stypendystów udział w programie był przydatny dla rozwoju ich kariery zawodowej (w tym dla 93% „bardzo przydatny”).</li> <li>Ok. 3/4 stypendystów z dużym prawdopodobieństwem będzie kontynuowało współpracę z naukowcami z zagranicznego ośrodka goszczącego po zakończeniu projektu (przede wszystkim w zakresie przygotowywania publikacji oraz kontynuacji projektu naukowego rozpoczętego podczas pobytu).</li> <li>96% stypendystów pozytywnie ocenia wsparcie uzyskane ze strony NAWA, 2 osoby oceniły Agencję neutralnie.</li> <li>Wynik NPS dla programu to: 91.</li> </ol>
7.	Iwanowska NAWA 2018 - ankieta stypendysty 24 miesiące po zakończeniu udziału w programie Liczba ankiet: 45 (70%)	<ol style="list-style-type: none"> <li>W okresie 2 lat od zakończenia stypendium stypendyści programu Iwanowska NAWA 2018 podjęli następujące czynności z wykorzystaniem rezultatów pobytów naukowych zrealizowanych w ramach programu: – 40 z 45 osób przygotowywało ponad 343 artykuły naukowe, które w momencie badania zostały opublikowane lub zaakceptowane; – 29 osób wystąpiło 74 razy na konferencjach; – 24 osoby zastosowały nowe metody badawcze w aktualnych miejscach pracy; – 24 osoby przygotowywały 55 wniosków o granty na badania naukowe, z których 32 uzyskały finansowanie.</li> <li>3/4 wystąpień konferencyjnych zostało przygotowanych we współpracy z osobami z zagranicznego ośrodka goszczącego; w przypadku publikacji i wniosków tego rodzaju współpraca dotyczyła 28% działań.</li> </ol>
8.	Granty interwencyjne 2020-2021 ankieta koordynatora projektu na zakończenie udziału w programie Liczba ankiet: 30 (94%)	<ol style="list-style-type: none"> <li>Naukowcy prowadzący projekty badawcze sfinansowane w ramach programu: 72 razy prezentowali efekty zrealizowanych projektów na konferencjach naukowych oraz złożyli 25 wniosków o granty badawcze wykorzystujące efekty projektu, z których 15 uzyskało finansowanie.</li> <li>Wszyscy beneficjenci poza jedną instytucją (ocena neutralna) pozytywnie oceniają współpracę z partnerami, prowadzoną w ramach projektu i planowali (wszyscy) jej kontynuację po zakończeniu udziału w programie (w zakresie: publikacji, pozyskiwania grantów, realizacji nowych projektów badawczych).</li> <li>We współpracy z partnerami zagranicznymi przygotowano 49 z 72 (68%) wystąpień konferencyjnych oraz 15 z 25 (60%) wniosków o granty.</li> <li>Wszyscy naukowcy (z wyjątkiem jednej oceny neutralnej) potwierdzają przydatność udziału w programie dla rozwoju ich kariery akademickiej/naukowej.</li> <li>Obsługa programu przez NAWA została oceniona pozytywnie przez wszystkich respondentów.</li> </ol>
9.	Profesura NAWA 2020 ankieta dla instytucji zatrudniającej w trakcie realizacji projektu Liczba ankiet: 5 (100%)	<ol style="list-style-type: none"> <li>4 z 5 instytucji zatrudniających pozytywnie oceniło efekty dotychczasowego pobytu naukowca (m.in. inicjowanie współpracy międzynarodowej, aktywność publikacyjną, wnioskowanie o granty, wpływ na aktywność naukową innych naukowców).</li> <li>Jeden z beneficjentów negatywnie ocenił dotychczasową działalność naukowca. Zasadniczym problemem, którego doświadcza ta instytucja jest zbyt rzadka obecność wizytującego naukowca w Polsce oraz wynikające z tego trudności w komunikacji z naukowcem i jego niewystarczające zaangażowanie w realizację projektu, zgodnie z wnioskiem. Istotnym problemem była trudność w</li> </ol>

		<p>wygezwaniu od naukowca poprawienia raportu częściowego.</p> <p>3. Problemy wskazane przez innych beneficjentów to: – brak wsparcia w zakresie wyjaśnienia obowiązujących zasad opodatkowania cudzoziemców, podejmujących prace na uczelni w Polsce; – trudności z uregulowaniem formalności związanych z pobytem naukowca w Polsce; – trudności ze zrozumieniem przez naukowca wymagań prawnych, księgowych, biurokratycznych obowiązujących na uczelni.</p> <p>4. Postulowane usprawnienia to: – przygotowanie przez NAWA interpretacji wyjaśniającej, jak pogodzić dwa wymogi programowe: obowiązek aplikowania o granty i realizowania ich w ramach projektu oraz zakaz finansowania projektu z innych źródeł; – wprowadzenie wymogu obecności wizytującego naukowca w Polsce.</p> <p>5. Obsługa programu przez NAWA oceniana jest pozytywnie z jedną oceną neutralną (której jednak nie towarzyszy żadna uwaga).</p>
10.	<p>Profesura NAWA 2020 ankieta dla goszczącego naukowca w trakcie realizacji projektu Liczba ankiet: 5 (100%)</p>	<p>1. Wszyscy wizytujący naukowcy dowiedzieli się o programie od kolegów naukowców z Polski.</p> <p>2. Najczęstsze motywacje do udziału w programie to wcześniejsze kontakty lub współpraca z naukowcami z instytucji zatrudniającej (4 z 5), możliwość stworzenia własnej grupy projektowej (4); atrakcyjne finansowanie oferowane w programie (3).</p> <p>3. Dwoje wizytujących naukowców planuje po zakończeniu projektu kontynuować pobyt w Polsce, dwoje – wróci do poprzedniej instytucji, jedna osoba nie ma jeszcze planów w tym zakresie.</p> <p>4. 3 na 5 naukowców potwierdza, że w instytucji zatrudniającej ma możliwość prowadzić badania na światowym poziomie, dwoje udzieliło odpowiedzi neutralnej: „ani tak, ani nie”.</p> <p>5. Troje z wizytujących naukowców zadeklarowało, że dotychczasowe naukowe efekty projektu są zgodne z oczekiwaniami; pozostali postrzegają je jako niższe niż oczekiwane.</p> <p>6. Jednym z celów ankiety było szczegółowe rozpoznanie barier doświadczanych przez naukowców w pierwszym okresie pobytu w Polsce; rozpoznano następujące trudności:</p> <ul style="list-style-type: none"> <li>• 3 z 5 wizytujących naukowców wspomniało o znaczącym dyskomforcie wynikającym z tego, że komunikacja pomiędzy administracją instytucji zatrudniającej a naukowcem, dotycząca ważnych aspektów projektu, jest prowadzona głównie w języku polskim, co często prowadzi do nieporozumień i zakłóca realizację projektu. Kolejna osoba zgłosiła postulat poprawy znajomości języka angielskiego przez uczelnianą administrację jako pożądane usprawnienie programu.</li> <li>• Problemy wynikające z narzucania naukowcom komunikowania się w języku polskim w sprawach administracyjnych są potęgowane przez praktykę kontaktowania się Agencji w sprawach projektu z instytucją zatrudniająca z pominięciem wizytującego naukowca – tę kwestię podniosły 2 z 5 osób.</li> <li>• Inne zgłoszone problemy to: – niejasność procedur programowych w zakresie wymogu przerwania zatrudnienia w instytucji macierzystej; – niejasność procedur w zakresie możliwości realizacji innych grantów zdobytych przez naukowca; – zbiurokratyzowane i skomplikowane procedury obowiązujące w instytucji zatrudniającej, – wiele uczelnianych komórek uczestniczących w procedurach i wynikająca z tego rozproszona odpowiedzialność; – ksenofobia i stronniczość uniwersyteckiej administracji w kontaktach z cudzoziemcami.</li> </ul> <p>7. Trzech naukowców poleciłoby program innym – z największym przekonaniem, jeden – odniósł się do niego neutralnie, a jeden krytycznie (NPS = 40).</p>

11.	<p>Medyk NAWA 2020 ankieta beneficjenta na zakończenie realizacji projektu Liczba ankiet: 3 (100%)</p>	<ol style="list-style-type: none"> <li>1. W opinii wszystkich 3 beneficjentów projekt był bardzo użyteczny dla wzmocnienia potencjału dydaktycznego uczelni, a także bardzo użyteczny (2) lub umiarkowanie użyteczny (1) dla procesu umiędzynarodowienia uczelni.</li> <li>2. Wszyscy beneficjenci potwierdzają przede wszystkim następujące efekty projektu: <ul style="list-style-type: none"> <li>• podniesienie atrakcyjności zajęć dydaktycznych;</li> <li>• poznanie dobrych praktyk z poprzedniego miejsca pracy zaproszonego medyka;</li> <li>• wdrożenie dobrych praktyk z poprzedniego miejsca pracy zaproszonego medyka;</li> <li>• wykorzystanie nowej wiedzy w procesie kształcenia w danym zawodzie medycznym.</li> </ul> </li> <li>3. W roku po zakończeniu projektu dwóch beneficjentów współpracowało z medykami – w zakresie dydaktyki (1), – w zakresie wymiany informacji i nawiązywania kontaktów z instytucjami z kraju medyka (1), natomiast trzeci z beneficjentów planował wznowić innego rodzaju współpracę z medykiem.</li> <li>4. Wszyscy beneficjenci zdecydowanie pozytywnie ocenili obsługę programu przez NAWA.</li> </ol>
12.	<p>Polskie Powroty 2021 ankieta dla goszczącego naukowca w trakcie realizacji projektu Liczba ankiet: 10 (83%)</p>	<ol style="list-style-type: none"> <li>1. Najczęstsze i najważniejsze motywacje do udziału w programie to kolejno: możliwość stworzenia własnej grupy projektowej (7 z 10); chęć powrotu do Polski na stałe (7); atrakcyjne finansowanie oferowane w programie (7), oraz wcześniejsze kontakty lub doświadczenia ze współpracy z naukowcami pracującymi w instytucji zatrudniającej (4).</li> <li>2. Siedmioro wizytujących naukowców planuje po zakończeniu projektu kontynuować pobyt w Polsce, dwie osoby nie mają jeszcze planów w tym zakresie, jedna – ma inne plany.</li> <li>3. 7 na 10 naukowców potwierdza, że w instytucji zatrudniającej ma możliwość prowadzić badania na światowym poziomie, troje uważa, że „raczej nie”.</li> <li>4. Połowa respondentów ocenia, że wsparcie Osoby Zapraszającej jest zgodne z oczekiwaniami, dwie osoby oceniły je poniżej oczekiwań, a dwie kolejne nie były zdecydowane w tym zakresie.</li> <li>5. Najczęstsza ocena dotychczasowych naukowych efektów pobytu wśród powracających naukowców to: „nieco poniżej oczekiwań” (5); dla 4 osób są one zgodne z oczekiwaniami, a dla jednej – „nieco powyżej”.</li> <li>6. Połowa powracających naukowców zwróciła uwagę na bariery natury administracyjnej: „ogromną, wręcz absurdalną biurokrację”, zajmującą „połowę czasu pracy” naukowca skomplikowaną obsługą formalną projektu oraz brak odpowiedniej informacji i należytego wsparcia przy obsłudze grantu ze strony administracji uczelnianej.</li> <li>7. Ponadto: 3 osoby miały problem ze skompletowaniem grupy projektowej (zbyt niskie kwalifikacje kandydatów, zbyt wysokie oczekiwania finansowe, problem z zatrudnieniem magistranta ze środków NAWA); dwie osoby zwróciły uwagę na niechęć innych pracowników instytucji względem ich projektu (postrzeganego jako konkurencyjny), dwie inne – na nieodpowiednią organizację i styl pracy.</li> <li>8. Postulowane usprawnienia: bardziej przejrzyste komunikowanie kwoty stypendium („netto” zamiast „brutto brutto”), informacja o zasadach opodatkowania wynagrodzenia naukowca, wsparcie w formalnościach związanych z pobytem w Polsce rodziny naukowca, zwiększenie budżetu na komponent badawczy.</li> <li>9. NPS = 40 (5 naukowców to „promotorzy” programu; 4 osoby są „neutralne” w tym zakresie, 1 jest „krytykiem”).</li> </ol>

**CEL 2. WZMOCNIENIE MIĘDZYNARODOWEJ WSPÓŁPRACY POLSKICH UCZELNI I INSTYTUCJI NAUKOWYCH**

Lp.	Nazwa programu Rodzaj badania Liczba uczestników badania	Najważniejsze wyniki ankiety
13.	Partnerstwa Strategiczne NAWA 2019 – ankieta beneficjenta na zakończenie realizacji projektu Liczba ankiet: 27 (100%)	<p>1. Udział w programie zwiększył zdolność instytucjonalną beneficjentów przede wszystkim w obszarach: międzynarodowej współpracy naukowej (78% beneficjentów wybrało dwie najwyższe oceny), wymiany akademickiej (67%) oraz zagranicznej promocji instytucji (63%).</p> <p>2. Działania, które okazały się najbardziej użyteczne dla procesu umiędzynarodowienia beneficjenta to: – prowadzenie wspólnych prac badawczo-rozwojowych w wymiarze międzynarodowym przez wnioskodawcę i partnerów (95% beneficjentów realizujących działanie potwierdziło jego wysoką użyteczność), – organizacja wymiany/wykładów/wizyt studyjnych/staży przemysłowych w siedzibie partnerów lub przedsiębiorców (93%); – wypracowanie i wdrożenie współpracy pomiędzy wnioskodawcą a partnerami zagranicznymi w celu rozwoju długofalowych relacji w obszarze umiędzynarodowienia (90%)</p> <p>3. Wszystkie instytucje potwierdziły zamiar kontynuacji współpracy w partnerstwie zawiązanym w ramach projektu, po jego zakończeniu, z czego 37% ze wszystkimi, a 63% – z wybranymi partnerami.</p> <p>4. Beneficjenci w zdecydowanej większości pozytywnie ocenili obsługę programu przez NAWA (24 z 27 instytucji); 2 podmioty wystawiły ocenę neutralną, a 1 – negatywną.</p>
14. 15.	PROM – Międzynarodowa wymiana stypendialna doktorantów i kadry akademickiej 2019 - ankieta beneficjenta na zakończenie projektu; - ankieta uczestnika mobilności	Najważniejsze wyniki badań opisano powyżej.
16.	PROM – Międzynarodowa wymiana stypendialna doktorantów i kadry akademickiej 2019, komponent Solidarni z Ukrainą – ankieta studenta uczestnika mobilności Liczba ankiet: 103 (100%)	<p>1. Studenci uczestniczący w programie najczęściej przyjeżdżali do Polski w celu podjęcia studiów (78,6%) lub uczestniczenia w kursie językowym (17,5%). Niespełna osiem procent (7,8%) wskazało na zbieranie materiałów do dysertacji.</p> <p>2. Wszyscy doktoranci, którzy wypełnili ankietę dla studentów – uczestników mobilności, zadeklarowali pozytywny wpływ udziału w wyjeździe na przygotowanie rozprawy doktorskiej. Wśród studentów odsetek deklarujących pozytywny wpływ mobilności na przygotowanie pracy dyplomowej wyniósł 87,7%.</p> <p>3. Niemal wszyscy badani dostrzegają wzrost wiedzy w dziedzinie studiów (97,7%) i umiejętności wykorzystywania wiedzy do identyfikowania i rozwiązywania problemów typowych dla swojej dziedziny (96,2%). Niewiele niższe (96,1%) jest przekonanie o korzystnym wpływie na dalszy rozwój zawodowy.</p> <p>4. Wynik NPS = 71.</p>

17.	KATAMARAN – Realizacja wspólnych studiów II stopnia 2020 – ankieta beneficjenta na zakończenie projektu Liczba ankiet: 3 (100%)	<ol style="list-style-type: none"> <li>1. W roku akademickim 2021/2022 dzięki wsparciu NAWA beneficjenci przeprowadzili rekrutację na trzy kierunki studiów wspólnych, w wyniku czego kształcenie rozpoczęło 36 osób (w tym 33 cudzoziemców).</li> <li>2. Wszyscy beneficjenci pozytywnie ocenili („raczej zadowolony”) współpracę z uczelnią partnerską, z którą współprowadzili studia wspólne, każda z instytucji dzięki tej współpracy, rozpoczęła także nowe, niezwiązane z realizacją projektu, wspólne przedsięwzięcie z uczelnią partnerską (planowane wspólne projekty badawcze, wykłady gościnne, wspólne publikacje, warsztaty dla studentów z udziałem pracowników uczelni partnerskiej, udzielono wsparcia uczelni partnerskiej w uruchomieniu nowego kierunku studiów I stopnia).</li> <li>3. Najważniejsze korzyści wymieniane przez beneficjentów to, m.in.: rozwój współpracy z uczelnią partnerską (nowe wspólne projekty), wymiana doświadczeń między kadrami i studentami dwóch uczelni, dostęp do nowych technologii, pozyskanie 2 kandydatów na studia III stopnia, przeszkolenie kadry z technik prowadzenia zajęć na odległość).</li> <li>4. Wszyscy beneficjenci pozytywnie ocenili obsługę programu przez NAWA.</li> </ol>
18.	STER – Stypendia doktorskie dla cudzoziemców (POWER) 2018 – ankieta beneficjenta na zakończenie projektu Liczba ankiet: 6 (100% beneficjentów, którzy ukończyli projekty)	<ol style="list-style-type: none"> <li>1. Udział w programie zwiększył zdolność instytucjonalną beneficjentów przede wszystkim w obszarach: obsługi zagranicznych studentów, doktorantów oraz kadry dydaktycznej i naukowej, kształcenia cudzoziemców oraz promocji zagranicznej uczelni.</li> <li>2. Jako najważniejsze efekty projektów wskazywano: rozszerzenie oferty kształcenia w szkole doktorskiej o studia w języku angielskim (3 wskazania), promocja zagraniczna szkoły doktorskiej i uczelni (3), rozwój naukowy doktorantów dzięki stypendium (2), większa liczba kandydatów do szkoły doktorskiej.</li> <li>3. Trzech z sześciu beneficjentów w kolejnych latach 2020-2023 uruchamiało kolejne edycje programu kształcenia w szkole doktorskiej, na który prowadzono rekrutację w ramach programu STER w 2019 r.; w tym okresie przyjęto na studia łącznie 75 osób (48% to cudzoziemcy). Pozostałe podmioty – nie prowadziły rekrutacji w kolejnych latach.</li> <li>4. Wszyscy beneficjenci pozytywnie ocenili obsługę programu przez NAWA (cztery podmioty dały najwyższą ocenę).</li> </ol>
19.	Program Welcome to Poland NAWA 2020 – ankieta beneficjenta na zakończenie projektu Liczba ankiet: 38 (100%)	<ol style="list-style-type: none"> <li>1. Najpopularniejsze działania podejmowane przez beneficjentów to: kształtowanie postaw otwartości i tolerancji lub wymiana dobrych praktyk w zakresie umiędzynarodowienia (24 z 38 instytucji), organizacja Welcome Center (22), działania związane z internacjonalizacją w domu (20), promocja oferty dydaktycznej lub naukowej beneficjenta (19).</li> <li>2. 18 beneficjentów prowadziło działania wzmacniające kompetencje studentów i pracowników w zakresie umiędzynarodowienia; uczestniczyło w nich łącznie 2454 osób, w tym: 265 pracowników akademickich, 1901 studentów lub doktorantów oraz 288 pracowników administracyjnych. We wszystkich grupach wzmocniono przede wszystkim kompetencje międzykulturowe i komunikacyjne.</li> <li>3. W ok. połowie (9 z 20) projektów realizujących działania promocyjne nie określono priorytetowego kierunku geograficznego, w pozostałych projektach najpopularniejszymi orientacjami były: Europa Zach. (7), Azja Centralna (6), Europa Wsch. (5), Afryka (4), Europa Płn. (4) oraz Azja Płd. (4).</li> <li>4. Wszyscy beneficjenci uznali, że program wzmocnił zdolność ich instytucji do promocji na arenie międzynarodowej.</li> <li>5. Ponad połowa beneficjentów (20 z 38) nie doświadczyła trudności (w zakresie zasad realizacji programu); 1/3 – podkreślała profesjonalizm osoby obsługującej program w niełatwych pandemicznych realiach; 6 z 20 osób zwróciło uwagę na zbyt częste raportowanie obowiązujące w programie (co 4 miesiące); 1/5 zgłaszanych problemów</li> </ol>

		<p>to brak środków przewidzianych na wynagrodzenia personelu beneficjenta realizującego projekt.</p> <p>6. Wszyscy beneficjenci pozytywnie ocenili wsparcie ze strony NAWA (87% przyznało najwyższą ocenę).</p>
20.	<p>SPINAKER NAWA – Intensywne Międzynarodowe Programy Kształcenia 2020</p> <p>Liczba ankiet: 42 (100%)</p>	<p>1. W obu edycjach programu beneficjenci ocenili, że udział w programie wzmocnił ich zdolność instytucjonalną przede wszystkim w zakresie kształcenia cudzoziemców (100% pozytywnych ocen w 2021; 88% w 2020 r.) oraz promocji instytucji za granicą (97% w 2021 r.; 83% w 2020 r.).</p> <p>2. W obu edycjach programu beneficjenci ocenili, że udział w programie był użyteczny dla umiędzynarodowienia ich instytucji w obszarze kształcenia (odsetek ocen „bardzo użyteczny” to: 78% w 2021; 74% w 2020).</p>
21.	<p>SPINAKER NAWA – Intensywne Międzynarodowe Programy Kształcenia 2021</p> <p>Liczba ankiet: 32 (100%)</p>	<p>3. Deklarowane przez beneficjentów najważniejsze efekty programu to:</p> <ul style="list-style-type: none"> <li>• opracowanie nowych programów nauczania (29% beneficjentów w 2020 r. oraz 44% – w 2021);</li> <li>• możliwość nawiązania kontaktów z innymi instytucjami i naukowcami (odpowiednio: 33% i 38%);</li> <li>• zwiększenie rozpoznawalności ośrodka za granicą (29%, 34%);</li> <li>• umiędzynarodowienie uczelni oraz wzrost zainteresowania jej ofertą wśród studentów zagranicznych (21%, 28%).</li> <li>• podniesienie kompetencji kadry dydaktycznej (24%, 9%).</li> <li>• opracowania programu i realizacja szkół letnich (19%, 3%).</li> </ul> <p>4. W zdecydowanej większości beneficjenci programu pozytywnie ocenili obsługę programu przez NAWA (37 ocen pozytywnych, 4 – neutralne, 1 – negatywna w 2020 r. oraz 31 ocen pozytywnych i 1 neutralna w 2021 r.)</p> <p>5. Zdaniem beneficjentów usprawnień wymagały: – system obsługi informatycznej projektu (9 z 42 osób w 2020 roku oraz 6 z 32 – w 2021 r.); – opóźnienia w zatwierdzaniu raportów częściowych (7 osób w 2020 r. i 1 w 2021 r.); – komunikacja z NAWA (4 osoby w 2020 r.); – nadmierny w opinii badanych zakres formalności i dokumentacji związanej z projektem (4 osoby w pierwszej edycji programu; 2 – w kolejnej).</p>



**CEL 3. ZWIĘKSZENIE LICZBY WYRÓŻNIAJĄCYCH SIĘ STUDENTÓW Z ZAGRANICY NA POLSKICH UCZELNIACH**

Lp.	Nazwa programu Rodzaj badania Liczba uczestników badania	Najważniejsze wyniki ankiety
22.	Programy studenckie (Anders NAWA, Banach NAWA, im. Łukasiewicza, Poland My First Choice, Polonista NAWA) 2021 – ankieta stypendysty na zakończenie udziału w programie Liczba ankiet: 272 (76%)	<p>1. 74% uczestniczących w badaniu stypendystów obroniło pracę dyplomową, 18% uzyskało absolutorium (w tym 4% złożyło pracę dyplomową i oczekiwało na termin obrony, a 14% było w trakcie przygotowywania pracy), 7% nie ukończyło studiów.</p> <p>2. 94% stypendystów jest ogólnie zadowolona z wybranej uczelni i studiów w Polsce, 4% ocenia studia w Polsce neutralnie, 2% – negatywnie</p> <p>3. Większość stypendystów deklaruje, że stypendium wystarczało na pokrycie kosztów mieszkania i jedzenia (55%), jednak niemal co 4 student (24%) był przeciwnego zdania; ok. 1/5 stypendystów uznała, że stypendium wystarczało także na inne wydatki poza mieszkaniem i jedzeniem. Kwota stypendium, jakiej oczekivaliby studenci to przeciętnie: 2000 zł.</p> <p>4. 92% stypendystów pozytywnie ocenia kontakty z NAWA podczas studiów; 6% ocenia je neutralnie, a 2% – negatywnie.</p> <p>5. 82% stypendystów planuje pozostać w Polsce (54% zamierza podjąć lub kontynuować pracę, 28% planuje kontynuować naukę), 7% zamierza podjąć pracę w kraju pochodzenia, 5% planuje kontynuować naukę w innym kraju, a 4% podjąć pracę w innym kraju; 2% ma inne plany.</p> <p>6. Wynik NPS = 84.</p>
23.	Programy studenckie 2018 – ankieta stypendysty 2 lata po zakończeniu udziału w programie Liczba ankiet: 138 (33%)	<p>1. Zdecydowana większość stypendystów programów studenckich NAWA 2 lata po zakończeniu udziału w programie nadal przebywa w Polsce: w naszym kraju pozostało 87% stypendystów edycji 2018 oraz 78% absolwentów edycji 2019. Pozostali stypendyści wrócili do krajów pochodzenia (odpowiednio 7% i 10%), są w innym kraju UE (3% i 9%) lub poza UE.</p> <p>2. 9 na 10 osób, które w roku zakończenia stypendium było jeszcze w trakcie przygotowywania pracy dyplomowej, uzyskało w ciągu 2 lat tytuł magistra (91% z edycji 2018 i 88% z edycji 2019).</p> <p>3. Zdecydowana większość uczestników badania 2 lata po zakończeniu stypendium jest zatrudniona (2018: 89%, 2019: 91%), część stypendystów kontynuuje naukę w szkołach doktorskich (12%, 14%) czy też na studiach II lub I stopnia (7%, 9%).</p> <p>4. 3/4 stypendystów z edycji 2018 oraz 2/3 z edycji 2019 pracuje lub pracowała w zawodzie związanym z dziedziną swoich studiów w Polsce.</p> <p>5. Z perspektywy 2 lat stypendyści NAWA uważają, że ich pobyt w Polsce był przydatny dla ich rozwoju zawodowego: – dla 78% (w obu edycjach) – „bardzo przydatny” oraz „przydatny” dla 14% (w edycji 2018) i 19% (w edycji 2019).</p>
24.	Programy studenckie 2019 – ankieta stypendysty 2 lata po zakończeniu udziału w programie Liczba ankiet: 116 (37%)	<p>1. W II semestrze roku akademickiego 2022/2023 84% stypendystów programu Solidarni z Białorusią edycji 2020 oraz 2021 kontynuowało kształcenie (mimo braku stypendium NAWA w roku akademickim 2022/2023), 9% ukończyło studia, a 7% – przerwało.</p> <p>2. 91% osób, które kontynuowały kształcenie, planowało, aby po studiach zostać w Polsce (55% chciało podjąć pracę, 36% – kontynuować naukę).</p> <p>3. 90% stypendystów było zadowolonych ze studiów w Polsce, 89% – oceniło, że studia w Polsce były przydatne dla ich rozwoju zawodowego.</p> <p>4. 7 na 10 stypendystów (69%) uważało, że podjęłoby studia w Polsce również bez</p>
25.	Solidarni z Białorusią – stypendia dla 20 obywateli Białorusi 2020 i 2021 – ankieta stypendysty na zakończenie	<p>1. W II semestrze roku akademickiego 2022/2023 84% stypendystów programu Solidarni z Białorusią edycji 2020 oraz 2021 kontynuowało kształcenie (mimo braku stypendium NAWA w roku akademickim 2022/2023), 9% ukończyło studia, a 7% – przerwało.</p> <p>2. 91% osób, które kontynuowały kształcenie, planowało, aby po studiach zostać w Polsce (55% chciało podjąć pracę, 36% – kontynuować naukę).</p> <p>3. 90% stypendystów było zadowolonych ze studiów w Polsce, 89% – oceniło, że studia w Polsce były przydatne dla ich rozwoju zawodowego.</p> <p>4. 7 na 10 stypendystów (69%) uważało, że podjęłoby studia w Polsce również bez</p>

	Liczba ankiet: 401 (36%)	otrzymania stypendium NAWA; 7% – było przeciwnego zdania; dla 23% było to trudne do oceny. 5.89% stypendystów pozytywnie oceniło kontakty z NAWA.
26.	Analiza trafności oferty stypendialnej programu Banach NAWA	Najważniejsze wyniki badań opisano powyżej.



**CEL 4. ROZPOWSZECHNIANIE INFORMACJI O POLSKIM SYSTEMIE SZKOLNICTWA WYŻSZEGO I NAUKI**

Lp.	Nazwa strony www Rodzaj badania Liczba uczestników badania	Najważniejsze wyniki ankiety
27.	study.gov.pl – ankieta użytkownika strony (liczba respondentów, zależnie od pytania: 4042-5519)	1. 78% odwiedzających stronę study.gov.pl ogólnie dobrze ocenia swoją wizytę (bardzo dobrze – 49%; dobrze – 29%). 2. Użytkownicy strony: – w pełni znaleźli poszukiwane informacje (44%); – do pewnego stopnia (32%); – w małym zakresie (11%); – wcale (13%). 3. Poszukiwano następujących informacji: Jak rozpocząć studia w Polsce? (21% wskazań); Jakie kierunki można w Polsce studiować po angielsku? (19%); Jak zdobyć stypendium na studia w Polsce? (17%); Jakie są najlepsze kierunki studiów w Polsce? (14%); Jak dostać polską wizę? (11%); Jakie są warunki życia w Polsce? (9%); inne kwestie (8%).
28.	kwalifikator.nawa.gov.pl – ankieta użytkownika strony (liczba respondentów, zależnie od pytania: 3833-7423)	1. 69% użytkowników systemu Kwalifikator ogólnie dobrze ocenia swoją wizytę (bardzo dobrze – 30%; dobrze – 39%). 2. Korzystający z systemu: – w pełni znaleźli poszukiwane informacje (26%); – do pewnego stopnia (34%); – w małym zakresie (17%); – wcale (23%). 3. Osoby korzystające z systemu Kwalifikator to najczęściej: obcokrajowcy, którzy planują podjąć w Polsce pracę (34%) lub rozpocząć studia (27%); osoby z Polski planujące zatrudnić zagranicznych pracowników (15%) lub rekrutujące studentów cudzoziemców (13%).
29.	researchinpoland.org – ankieta użytkownika strony (liczba respondentów, zależnie od pytania: 169-454)	1. 81% odwiedzających serwis researchinpoland.org ogólnie dobrze ocenia swoją wizytę (bardzo dobrze – 59%; dobrze – 22%). 2. Użytkownicy serwisu: – w pełni znaleźli poszukiwane informacje (50%); – do pewnego stopnia (26%); – w małym zakresie (14%); – wcale (11%).

**CEL 5. POWIĘKSZANIE MIĘDZYKULTUROWEJ SPOŁECZNOŚCI OSÓB ZNAJĄCYCH JĘZYK I KULTURĘ POLSKĄ**

Lp.	Nazwa programu Rodzaj badania Liczba uczestników badania	Najważniejsze wyniki ankiety
30.	Program Lektorzy NAWA 2022 – ankieta lektora na zakończenie udziału w programie Liczba ankiet: 76 (100%)	<p>1. W roku akademickim 2022/2023 wśród prowadzących lektoraty z języka polskiego było: 76% kobiet i 24% mężczyzn.</p> <p>2. Niemal wszystkie lektorki i lektorzy (73 z 76 osób) pozytywnie oceniają efekty prowadzonych przez siebie lektoratów.</p> <p>3. Zdecydowana większość (92%) lektorek i lektorów ocenia zrealizowany lektorat jako przydatny dla swojego rozwoju zawodowego („bardzo przydatny” – 64%; „przydatny” – 28%)</p> <p>4. 62 z 76 (82%) lektorek i lektorów pozytywnie ocenia współpracę z zagranicznym ośrodkiem akademickim.</p> <p>5. Pozostałe osoby, oceniające współpracę z ośrodkiem negatywnie lub neutralnie, zgłaszały przede wszystkim następujące problemy: – znaczące problemy organizacyjne, utrudniające prowadzenie lektoratu (9 osób; przeładowane grupy, złe warunki, brak materiałów, niekonsultowane zmiany planów zajęć); – lekceważący stosunek ośrodka do lektoratu (7); – niepełne wynagrodzenie lub całkowity brak wynagrodzenia (5).</p> <p>6. 71 osób oceniło pozytywnie kontakt z NAWA w trakcie prowadzenia lektoratu za granicą; 4 osoby – neutralnie, jedna – negatywnie. 4 z 5 osób, które nie oceniły kontaktu z Agencją pozytywnie zgłosiły następujące problemy: – NAWA nie zadbała o to, aby ośrodek zagwarantował lektorce/lektorowi elementarne warunki pracy (2 osoby); – Agencja znacząco spóźniła się z wypłatą stypendium (2); – trudny kontakt z pracownikami NAWA – kilka dni oczekiwania na odpowiedź (1); brak odzewu ze strony Agencji po rozmowie kwalifikacyjnej w sprawie lektoratu (1).</p> <p>7. Wynik NPS dla programu = 30 (46% – „promotorzy”, 38% – „osoby neutralne”, 16% – osoby „krytycy”).</p>
31.	Program Lektorzy NAWA 2022 – ankieta uczestnika kursu języka polskiego Liczba ankiet: (546)	<p>1. Pięć najczęstszych motywacji do udziału w zajęciach z języka polskiego za granicą to: – zainteresowanie polską kulturą (67%); – ciekawość, przyjemność (62%); – język polski będzie dodatkowym atutem na rynku pracy (41%); – planowane studia w Polsce (25%); – wymóg potrzebny do zaliczenia studiów (23%).</p> <p>2. 96% uczestników zajęć z języka polskiego jest z nich zadowolona (w tym: 78% – „bardzo zadowolona”)</p> <p>3. 97% uczestników zajęć dobrze (w tym 87% bardzo dobrze) ocenia lektorkę/lektora prowadzącą/prowadzącego zajęcia;</p> <p>4. 83% uczestników chciałoby kontynuować naukę języka polskiego.</p> <p>5. Uczestnicy lektoratów potwierdzają przekazanie przez lektorkę/lektora informacji o możliwości studiowania w Polsce (84%) oraz informacji o ofercie NAWA (74%).</p> <p>6. 36% uczestników lektoratów planuje studia w Polsce; 20% – chciałoby podjąć w Polsce pracę.</p>
32.	Program Kursy przygotowawcze do podjęcia studiów w Polsce 2022 – ankieta uczestnika kursu przygotowawczego Liczba ankiet: 216	<p>1. 99% respondentów dobrze (85% – zdecydowanie dobrze, 14% – raczej dobrze) oceniło nauczycieli prowadzących zajęcia w ramach kursu, natomiast dopasowanie programu kursu do potrzeb uczestników oceniono: „zdecydowanie dobrze” w 59% przypadków, „raczej dobrze” w ok 1/3 przypadków (32%), „ani dobrze, ani źle – 7% oraz negatywnie w 2% przypadków (4 osoby).</p> <p>2. Wśród uczestników ankiety 91% będzie studiowało głównie w języku polskim, a 9% – po angielsku. 86% uczestników badania, którzy będą studiować po polsku, ocenia</p>

	(85%)	<p>swój poziom znajomości języka polskiego na B2 lub wyższy, kolejne 11% – na B1. W grupie osób planujących studia po polsku 91% potwierdza, że zna język polski w stopniu umożliwiającym studiowanie, 7% jest niezdecydowana w tej ocenie, a ok 2% – nie czuje się przygotowana.</p> <p>3. Zdecydowana większość respondentów potwierdza także inne ważne efekty kursu: – „poszerzyłem wiedzę z zakresu moich studiów” (88%); – „poznałem/am specjalistyczne słownictwo z zakresu kierunku moich studiów” (81%), – „poznałem/am polską kulturę” (wszyscy poza jedną osobą); uczestnicy deklarują także uzyskanie wsparcia w procesie rekrutacji na studia (89%).</p> <p>4. Wynik NPS dla programu wyniósł: 77.</p>
33.	Polonista NAWA – Program stypendialny dla studentów i naukowców 2021, 2022 – ankieta stypendysty na zakończenie udziału w programie Liczba ankiet: 28 (56%)	<p>1. W badaniu uczestniczyło 19 osób na etapie studiów I, II lub III stopnia oraz 9 naukowców.</p> <p>2. Zdecydowana większość (89%) respondentów potwierdziła wysoką użyteczność pobytu stypendialnego w Polsce dla ich dalszej kariery zawodowej/akademickiej: „bardzo przydatny” – 21 z 28 osób, „przydatny” – 4 osoby; „umiarkowanie przydatny” – 1 osoba, „trudno powiedzieć” – 2.</p> <p>3. 4 z 9 naukowców podczas pobytu w Polsce uczestniczyło jak współautor(ka) w przygotowywaniu publikacji – w wyniku tej działalności powstało co najmniej 14 publikacji.</p> <p>4. 8 z 9 naukowców przewiduje, że współpracę podjętą podczas pobytu w Polsce będzie kontynuowała z wysokim prawdopodobieństwem.</p> <p>5. Osoby przebywające na studiach oceniają, że pobyt w Polsce może przyczynić się do podniesienia jakości ich pracy dyplomowej: w stopniu bardzo wysokim lub wysokim – 13 z 19 osób; „w dość wysokim” – 5; brak znaczenia pobytu w Polsce w tym względzie zadeklarowała jedna osoba.</p> <p>6. Wynik NPS dla programu wyniósł: 89.</p>
34.	Letnie kursy NAWA 2023 – ankieta uczestnika kursu Liczba ankiet: 665 (89%), w tym 46 ankiet (96%) od lektorów-uczestników kursów.	<p>1. Kursy spełniły oczekiwania 97% uczestników (w najwyższym stopniu – 55%; w wysokim – 31%, w dość wysokim – 11%).</p> <p>2. Dzięki udziałowi w programie Letnie kursy NAWA 2023: 92% uczestników lepiej zna język polski; 91% – polską kulturę; 84% – polską historię; 92% – Polaków i ich mentalność; 97% – czuje się zachęcona do podtrzymania i pogłębienia związków z Polską.</p> <p>3. Wszyscy uczestnicy poza 1 osobą pozytywnie ocenili lektorów prowadzących kursy (najwyższą ocenę przyznało 84% osób).</p> <p>4. Lektorzy uczestniczący w kursach bardzo wysoko oceniają metodyków prowadzących (najwyższą ocenę przyznało 80%), a także organizowane w ramach kursu hospitacje i praktyki (67% - „były znakomite”; 24% - „dobre”; 9% - dość dobre”.</p> <p>5. 89% lektorów (41 z 46 osób) wysoko lub bardzo wysoko ocenia przydatność kursu dla swojej dalszej pracy jako lektor; 11% – dość wysoko.</p> <p>6. 60% uczestniczących w kursie studentów deklaruje, że chce podjąć w Polsce studia.</p> <p>7. Wynik NPS: 84.</p>
35.	Promocja języka polskiego NAWA 2021 - ankieta beneficjenta na zakończenie udziału w programie Liczba ankiet: 15 (100%)	<p>1. Beneficjenci obu edycji deklarują, że udział w programie wzmocnił ich zdolność instytucjonalną w zakresie promocji języka polskiego za granicą (13 z 15 w 2021 r. oraz 13 z 16 instytucji w 2022 r. wskazało dwie najwyższe oceny na sześciostopniowej skali) oraz w zakresie nauczania języka polskiego (odpowiednio: 11 i 12 instytucji), a także zwiększył umiędzynarodowienie instytucji (9 i 16 podmiotów).</p> <p>2. W ramach programu beneficjenci realizowali działania, które były dla nich nowe: – dotychczas ich nie realizowali (7 z 15 w 2021 r. oraz 12 z 16 instytucji w 2022 r.); – zwiększyli zakres działań o dodatkowe elementy (odpowiednio: 9 i 6); – zwiększyli liczbę odbiorców swoich działań (9 i 6). Zdecydowana większość instytucji planowała kontynuację nowych działań w ciągu roku po zakończeniu programu.</p> <p>3. Działania w zakresie promocji języka polskiego w obu edycjach adresowane były m.in.</p>
36.	Promocja języka polskiego NAWA	

	<p>2022 - ankieta beneficjenta na zakończenie udziału w programie Liczba ankiet: 16 (100%)</p>	<p>do następujących krajów: Ukraina, Włochy, Niemcy, Litwa, Czechy i Francja.</p> <p>4. Beneficjenci wysoko oceniają wsparcie NAWA uzyskane w trakcie realizacji projektu (w 2021 r.: „zdecydowanie pozytywnie” – 13 osób, „pozytywnie” – 1 osoba; „ani pozytywnie, ani negatywnie” – 1 osoba; w 2022 r. 15 osób przyznało najwyższą ocenę, 1 – neutralną).</p> <p>5. 16 z 31 projektodawców obu edycji programu zdecydowało się przekazać informację zwrotną na temat programu – 13 wypowiedzi to podziękowania za profesjonalną obsługę programu; zgłoszono też 4 uwagi: – niekompletny katalog kosztów niekwalifikowanych (w podręczniku do programu) spowodował zakwestionowanie jednego z wydatków w projekcie; – formalna obsługa projektu jest zbyt skomplikowana, ponadto koszt obsługi projektu powinien być kosztem kwalifikowanym; – brak informacji o konsekwencjach ciężących za przekroczenie limitu 30% na wynagrodzenia w budżecie projektu; – zaproponowano także, aby NAWA wspierała promocyjnie wydarzenia realizowane w ramach projektów.</p>
--	--	---

**CELE 1, 2, 3 I 5 - WNIOSKOWANIE DO PROGRAMÓW NAWA**

Lp.	Nazwa programu Rodzaj badania Liczba uczestników badania	Najważniejsze wyniki ankiety
37.	Wnioskowanie do programów NAWA 2023 – ankieta wnioskodawcy (liczba ankiet: 3089)	<ol style="list-style-type: none"> <li>1. Dla większości respondentów (64%) polecenia we wniosku były zrozumiałe, z drugiej strony 24% ankietowanych oceniło, że w niektórych polach formularza nie zawsze jasne, co należy w nie wpisać.</li> <li>2. Na pytanie o zbędne pola we wniosku (wymaganie od aplikujących niepotrzebnych informacji) 70% ankietowanych odpowiedziało negatywnie, natomiast 16% przyznało, że niektóre pola formularza wniosku były zbędne.</li> <li>3. Ok. 3/4 wnioskujących uznało, że formularz wniosku pozwala kompletnie i klarownie opisać planowany pobyt/projekt (73%) oraz doświadczenie/dorobek wnioskodawcy (76%).</li> <li>4. Zdecydowana większość respondentów oceniła, że system teleinformatyczny do składania wniosków działa niezawodnie (94%) oraz jest przyjazny i intuicyjny (93%).</li> <li>5. Najpopularniejsze źródła informacji o programie wśród aplikujących to: <ul style="list-style-type: none"> <li>• dokumentacja programu dostępna na stronie NAWA (95%);</li> <li>• bezpośredni kontakt z pracownikami Agencji (38%);</li> <li>• webinarium czy innego rodzaju spotkanie (27%).</li> </ul> </li> <li>6. Osoby korzystające z ww. typów informacji oceniły je pozytywnie – uzyskały one kolejno: 93%, 91% i 90% ocen dobrych i bardzo dobrych.</li> </ol>
38.	Wnioskowanie do programów NAWA 2023 – (nieskuteczni wnioskodawcy Ułam NAWA, Poland My First Choice NAWA, Polonista NAWA) Liczba ankiet: 45 (26%)	<ol style="list-style-type: none"> <li>1. Najczęstsze powody niedokończenia wniosku to: <ul style="list-style-type: none"> <li>• nieprzygotowanie na czas wymaganych we wniosku dokumentów czy informacji (38%);</li> <li>• niespełnianie koniecznych wymogów programu (21%);</li> <li>• powody osobiste (14%);</li> <li>• wybór innego stypendium (5%);</li> <li>• brak ostatecznego porozumienia z polską instytucją goszczącą (4%).</li> </ul> </li> <li>2. 71% respondentów zamierza wnioskować do tego samego programu NAWA w 2024 r., 9% – nie zamierza, a 1/5 – nie podjęła jeszcze decyzji.</li> </ol>